

Komunikat o sytuacji społeczno-gospodarczej województwa pomorskiego w maju 2023 r.

29.06.2023 r.
Nr 5/2023

W maju 2023 r. sytuacja społeczno-gospodarcza województwa pomorskiego kształtowała się następująco:

- przeciętne zatrudnienie w sektorze przedsiębiorstw zwiększyło się w skali roku, natomiast zmniejszyło się w skali miesiąca,
- stopa bezrobocia rejestrowanego była niższa niż przed rokiem oraz niższa niż w kwietniu br.,
- przeciętne miesięczne wynagrodzenie brutto w sektorze przedsiębiorstw zwiększyło się w ujęciu rocznym, natomiast w stosunku do kwietnia br. zmniejszyło się,
- przeciętne ceny skupu podstawowych produktów rolnych, poza ceną ziemniaków i żywca wieprzowego, były niższe niż przed rokiem,
- w skali roku odnotowano spadek zarówno produkcji sprzedanej przemysłu (w cenach stałych), jak i produkcji budowlano-montażowej (w cenach bieżących), natomiast w stosunku do kwietnia 2023 r. wyższa była produkcja sprzedana przemysłu oraz produkcja budowlano-montażowa,
- liczba mieszkań oddanych do użytkowania była niższa niż w maju ub. roku,
- sprzedaż detaliczna i sprzedaż hurtowa zmniejszyły się w skali roku, natomiast w porównaniu z poprzednim miesiącem sprzedaż detaliczna zmniejszyła się, a hurtowa zwiększyła się,
- liczba podmiotów gospodarki narodowej wpisanych do rejestru REGON (według stanu na koniec miesiąca) była wyższa niż przed rokiem oraz w kwietniu br.,
- w portach morskich województwa odnotowano wzrost obrotów ładunkowych w skali roku oraz spadek w skali miesiąca.

Spis treści

Polska Klasyfikacja Działalności 2007 (PKD 2007)	3
Objaśnienia znaków umownych	3
Rynek pracy	4
Wynagrodzenia	7
Rolnictwo	9
Przemysł i budownictwo	12
Budownictwo mieszkaniowe	15
Rynek wewnętrzny	17
Podmioty gospodarki narodowej	18
Koniunktura gospodarcza	19
Gospodarka morską	25
Wybrane dane o województwie pomorskim	26

Uwagi ogólne

Prezentowane w Komunikacie dane:

- o zatrudnieniu, wynagrodzeniach oraz o produkcji sprzedanej przemysłu i budownictwa, produkcji budowlano-montażowej, a także o sprzedaży detalicznej i hurtowej towarów dotyczą podmiotów gospodarczych, w których liczba pracujących przekracza 9 osób,
- o sektorze przedsiębiorstw dotyczą podmiotów prowadzących działalność gospodarczą w zakresie: leśnictwa i pozyskiwania drewna; rybołówstwa w wodach morskich; górnictwa i wydobywania; przetwórstwa przemysłowego; wytwarzania i zaopatrywania w energię elektryczną, gaz, parę wodną, gorącą wodę i powietrze do układów klimatyzacyjnych; dostawy wody; gospodarowania ściekami i odpadami oraz działalności związanej z rekultywacją; budownictwa; handlu hurtowego i detalicznego; naprawy pojazdów samochodowych, włączając motocykle; transportu i gospodarki magazynowej; działalności związanej z zakwaterowaniem i usługami gastronomicznymi; informacji i komunikacji; działalności związanej z obsługą rynku nieruchomości; działalności prawniczej, rachunkowo-księgowej i doradztwa podatkowego, działalności firm centralnych (head offices); doradztwa związanego z zarządzaniem; działalności w zakresie architektury i inżynierii; badań i analiz technicznych; reklamy, badania rynku i opinii publicznej; pozostałej działalności profesjonalnej, naukowej i technicznej; działalności w zakresie usług administrowania i działalności wspierającej; działalności związanej z kulturą, rozrywką i rekreacją; naprawy i konserwacji komputerów i artykułów użytku osobistego i domowego; pozostałej indywidualnej działalności usługowej,
- o skupie produktów rolnych obejmują skup od producentów z terenu województwa; ceny podano bez podatku VAT,
- o wynikach finansowych przedsiębiorstw oraz nakładach inwestycyjnych dotyczą podmiotów gospodarczych prowadzących księgi rachunkowe (z wyjątkiem przedsiębiorstw rolnictwa, leśnictwa, łowiectwa i rybactwa, działalności finansowej i ubezpieczeniowej oraz szkół wyższych), w których liczba pracujących przekracza 49 osób.

Dane w ujęciu wartościowym wyrażone są w cenach bieżących i stanowią podstawę dla obliczenia wskaźników struktury. Wskaźniki dynamiki zaprezentowano na podstawie wartości w cenach bieżących, z wyjątkiem przemysłu, dla którego wskaźniki dynamiki podano na podstawie wartości w cenach stałych (średnie ceny bieżące 2015 r.).

Liczby względne (wskaźniki, odsetki) wyliczono na podstawie danych bezwzględnych wyrażonych z większą dokładnością niż podane w tekście i tablicach.

Dane prezentuje się w układzie Polskiej Klasyfikacji Działalności – PKD 2007.

Polska Klasyfikacja Działalności 2007 (PKD 2007)

Sekcje

Skrót	Pełna nazwa
Wytwarzanie i zaopatrywanie w energię elektryczną, gaz, parę wodną i gorącą wodę	Wytwarzanie i zaopatrywanie w energię elektryczną, gaz, parę wodną, gorącą wodę i powietrze do układów klimatyzacyjnych
Dostawa wody; gospodarowanie ściekami i odpadami; rekultywacja	Dostawa wody; gospodarowanie ściekami i odpadami oraz działalność związana z rekultywacją
Handel; naprawa pojazdów samochodowych	Handel hurtowy i detaliczny; naprawa pojazdów samochodowych, włączając motocykle
Zakwaterowanie i gastronomia	Działalność związana z zakwaterowaniem i usługami gastronomicznymi
Obsługa rynku nieruchomości	Działalność związana z obsługą rynku nieruchomości
Administrowanie i działalność wspierająca	Działalność w zakresie usług administrowania i działalność wspierająca

Działy

Skrót	Pełna nazwa
Produkcja wyrobów z drewna, korka, słomy i wikliny	Produkcja wyrobów z drewna oraz korka, z wyłączeniem mebli; produkcja wyrobów ze słomy i materiałów używanych do wyplatania
Produkcja wyrobów z metali	Produkcja metalowych wyrobów gotowych, z wyłączeniem maszyn i urządzeń
Produkcja maszyn i urządzeń	Produkcja maszyn i urządzeń, gdzie indziej niesklasyfikowana
Produkcja pojazdów samochodowych, przyczep i naczep	Produkcja pojazdów samochodowych, przyczep i naczep, z wyłączeniem motocykli
Budowa budynków	Roboty budowlane związane ze wznoszeniem budynków
Budowa obiektów inżynierii lądowej i wodnej	Roboty związane z budową obiektów inżynierii lądowej i wodnej
Handel hurtowy	Handel hurtowy, z wyłączeniem handlu pojazdami samochodowymi
Handel detaliczny	Handel detaliczny, z wyłączeniem handlu detalicznego pojazdami samochodowymi

Objaśnienia znaków umownych

Kreska (–)	oznacza, że zjawisko nie wystąpiło.
Kropka (•)	oznacza: brak informacji, konieczność zachowania tajemnicy statystycznej lub że wypełnienie pozycji jest niemożliwe albo niecelowe.
Znak (*)	oznacza, że dane zostały zmienione w stosunku do wcześniej opublikowanych.
Znak (Δ)	oznacza, że nazwy zostały skrócone w stosunku do obowiązującej klasyfikacji.
(0,0)	zjawisko istniało w wielkości mniejszej od 0,05.

Raport „Koniunktura gospodarcza w województwie pomorskim w czerwcu 2023 r.” ukaże się na stronie głównej Urzędu Statystycznego w Gdańsku: gdansk.stat.gov.pl w dniu 30 czerwca 2023 r.

Dane charakteryzujące województwo pomorskie można również znaleźć w publikacjach statystycznych wydawanych przez US w Gdańsku oraz w publikacjach ogólnopolskich GUS.

Przy publikowaniu danych GUS prosimy o podanie źródeł.

Rynek pracy

Przeciętne zatrudnienie w sektorze przedsiębiorstw w maju 2023 r. ukształtowało się na poziomie 364,0 tys. osób i wzrosło się o 0,6% w stosunku do maja 2022 r. (w maju 2022 r. zatrudnienie w skali roku zwiększyło się o 2,0%), a w porównaniu z kwietniem 2023 r. zmniejszyło się o 0,1%. W Polsce przeciętne zatrudnienie w maju 2023 r. wyniosło 6517,7 tys. i było wyższe o 0,4% niż w maju 2022 r., a w stosunku do kwietnia 2023 r. zmniejszyło się o 0,1%.

W porównaniu z majem 2022 r. przeciętne zatrudnienie wzrosło m.in. w informacji i komunikacji (o 12,3%), w transporcie i gospodarce magazynowej (o 5,5%), w dostawie wody; gospodarowaniu ściekami i odpadami; rekultywacji (o 4,4%), w działalności profesjonalnej, naukowej i technicznej (o 3,3%), w zakwaterowaniu i gastronomii (o 3,0%) oraz w działalności związanej z kulturą, rozrywką i rekreacją (o 2,0%), natomiast zmniejszyło się m.in. w pozostałej działalności usługowej (o 4,7%), w handlu; naprawie pojazdów samochodowych (o 1,9%), w budownictwie (o 1,5%), w administrowaniu i działalności wspierającej (o 0,9%), w przetwórstwie przemysłowym (o 0,8%) oraz w wytwarzaniu i zaopatrywaniu w energię elektryczną, gaz, parę wodną i gorącą wodą i w obsłudze rynku nieruchomości (po 0,4%).

Przeciętne zatrudnienie w sektorze przedsiębiorstw kształtowało się następująco:

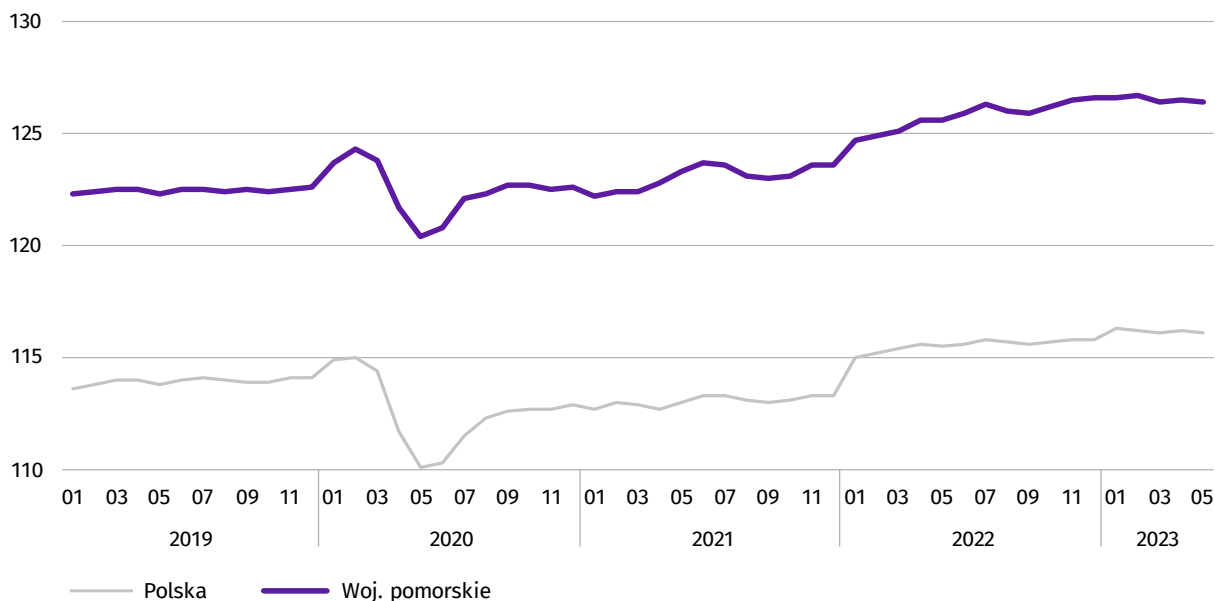
WYSZCZEGÓLNIENIE	05 2023		01-05 2023	
	w tys.	05 2022 = 100	w tys.	01-05 2022 = 100
Ogółem	364,0	100,6	365,7	101,5
w tym:				
Przemysł	157,3	99,5	157,7	100,1
w tym:				
przetwórstwo przemysłowe	140,8	99,2	141,1	99,8
wytwarzanie i zaopatrywanie w energię elektryczną, gaz, parę wodną i gorącą wodę ^Δ	7,7	99,6	7,8	100,5
Budownictwo	31,5	98,5	31,5	98,8
Handel; naprawa pojazdów samochodowych ^Δ	54,5	98,1	54,6	98,6
Transport i gospodarka magazynowa	34,4	105,5	34,5	105,8
Zakwaterowanie i gastronomia ^Δ	9,4	103,0	9,9	109,5
Informacja i komunikacja	22,6	112,3	22,6	114,4
Obsługa rynku nieruchomości ^Δ	6,1	99,6	6,1	99,9
Działalność profesjonalna, naukowa i techniczna ^a	14,1	103,3	14,0	102,2
Administrowanie i działalność wspierająca ^Δ	18,6	99,1	18,9	101,4

a Nie obejmuje działów: Badania naukowe i prace rozwojowe oraz Działalność weterynaryjna.

W porównaniu z kwietniem 2023 r. spadek przeciętnego zatrudnienia zanotowano m.in. w pozostałej działalności usługowej (o 2,1%), w wytwarzaniu i zaopatrywaniu w energię elektryczną, gaz, parę wodną i gorącą wodą (o 0,8%), w budownictwie (o 0,6%), w dostawie wody; gospodarowaniu ściekami i odpadami; rekultywacji (o 0,5%), w działalności związanej z kulturą, rozrywką i rekreacją (o 0,4%), w transporcie i gospodarce magazynowej oraz w administrowaniu i działalności wspierającej (po 0,3%) oraz w handlu; naprawie pojazdów samochodowych (o 0,1%). Wzrost wystąpił natomiast m.in. w zakwaterowaniu i gastronomii (o 4,3%), w działalności profesjonalnej, naukowej i technicznej (o 0,9%) oraz w informacji i komunikacji i w obsłudze rynku nieruchomości (po 0,1%).

W okresie styczeń-maj 2023 r. przeciętne zatrudnienie w sektorze przedsiębiorstw ukształtowało się na poziomie 365,7 tys. osób i zwiększyło się o 1,5% w stosunku do analogicznego okresu ub. roku.

Wykres 1. Dynamika przeciętnego zatrudnienia w sektorze przedsiębiorstw
(przeciętna miesięczna 2015 = 100)



W końcu maja 2023 r. liczba **bezrobotnych zarejestrowanych** w urzędach pracy wyniosła 42,8 tys. osób i była niższa o 1,1 tys. osób (o 2,4%) niż w maju 2022 r. oraz niższa o 1,2 tys. osób (o 2,6%) niż w kwietniu 2023 r. Kobiety stanowiły 59,8% ogólnej liczby bezrobotnych zarejestrowanych (w maju 2022 r. – 62,1%).

Liczba bezrobotnych zarejestrowanych i stopa bezrobocia rejestrowanego kształtowały się następująco:

WYSZCZEGÓLNIENIE	2022		2023	
	05	04	04	05
Bezrobotni zarejestrowani (stan w końcu miesiąca) w tys.	43,8	43,9	43,9	42,8
Bezrobotni nowo zarejestrowani (w ciągu miesiąca) w tys.	6,1	5,3	5,3	5,9
Bezrobotni wyrejestrowani (w ciągu miesiąca) w tys.	7,7	7,0	7,0	7,1
Stopa bezrobocia rejestrowanego (stan w końcu miesiąca) w %	4,7	4,7	4,7	4,6

Wykres 2. Stopa bezrobocia rejestrowanego
Stan w końcu miesiąca



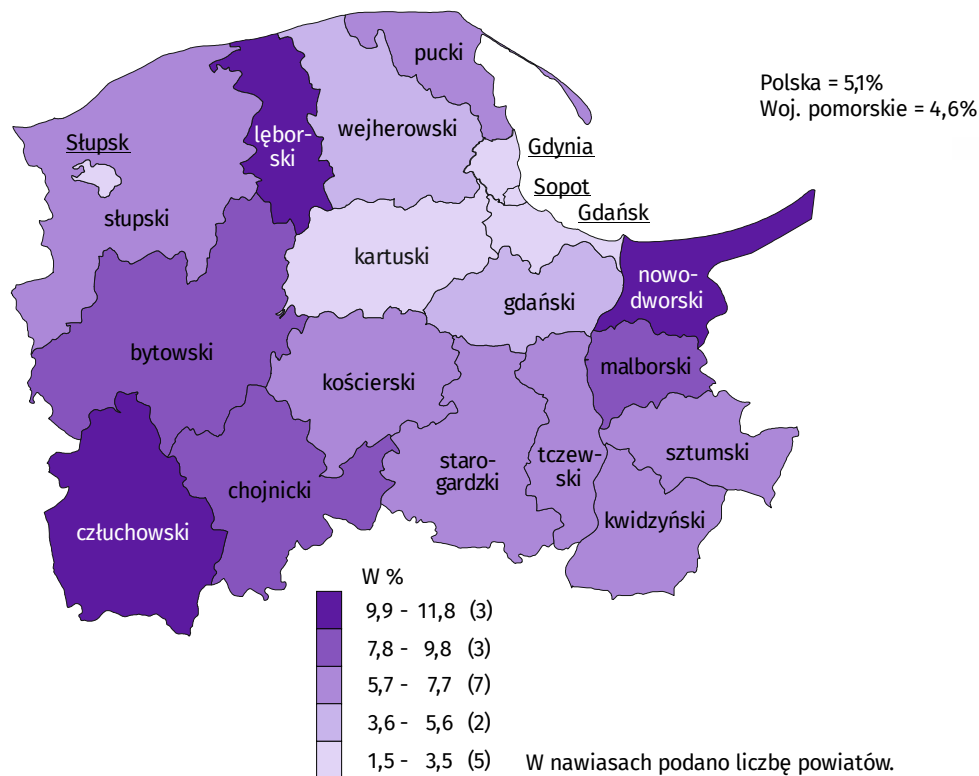
Stopa bezrobocia rejestrowanego ukształtowała się na poziomie 4,6% i była niższa o 0,1 p.proc. zarówno w stosunku do maja 2022 r., jak i do kwietnia 2023 r.

Do powiatów o najwyższej stopie bezrobocia rejestrowanego należał powiat nowodworski – 11,8% (w maju 2022 r. – 12,4%) oraz łębski – 10,3% (w maju 2022 r. – 10,2%), natomiast najniższą stopę bezrobocia odnotowano w Sopocie – 1,5% (w maju 2022 r. – 1,7%).

W porównaniu z majem 2022 r. stopa bezrobocia rejestrowanego zmniejszyła się w większości powiatów, a najbardziej w powiecie człuchowskim (o 2,1 p.proc.) oraz w powiecie słupskim i Słupsku (po 0,9 p.proc.). Wzrost stopy bezrobocia odnotowano w dziewięciu powiatach, w tym najwyższy w powiecie kościerskim (o 0,8 p.proc.) oraz w powiecie chojnickim (o 0,4 p.proc.).

Mapa 1. Stopa bezrobocia rejestrowanego w 2023 r.

Stan w końcu maja



W maju 2023 r. w urzędach pracy **zarejestrowano** 5,9 tys. osób bezrobotnych – o 2,1% mniej niż w maju 2022 r. i o 11,7% więcej niż w kwietniu 2023 r. Udział osób rejestrujących się po raz kolejny w liczbie osób nowo zarejestrowanych ogółem zwiększył się o 4,9 p.proc. w skali roku i wyniósł 73,1%.

W maju 2023 r. z ewidencji bezrobotnych **wyrejestrowano** 7,1 tys. osób – o 7,8% mniej niż w maju 2022 r. i o 1,6% więcej niż w kwietniu 2023 r. Z tytułu podjęcia pracy (główniej przyczyny wyrejestrowania) z rejestru bezrobotnych wyłączono 3,8 tys. osób (w maju 2022 r. – 3,9 tys. osób). Udział tej kategorii osób w ogólnej liczbie wyrejestrowanych w ujęciu rocznym zwiększył się o 3,5 p.proc. i wyniósł 54,1%. Zmniejszył się natomiast udział osób, które dobrowolnie zrezygnowały ze statusu bezrobotnego (o 1,8 p.proc. do 5,8%), osób, które rozpoczęły szkolenie lub staż (o 0,5 p.proc. do 10,3%), osób, które nie potwierdziły gotowości do podjęcia pracy (o 0,3 p.proc. do 21,3%), osób, które nabyły prawo do świadczenia przedemerytalnego (o 0,2 p.proc. do 0,3%) oraz osób, które nabyły prawo do emerytury lub renty (o 0,2 p.proc. do 0,3%).

W końcu maja 2023 r. **bez prawa do zasiłku** pozostawało 35,9 tys. osób bezrobotnych, a ich udział w ogólnej liczbie bezrobotnych zmniejszył się w skali roku o 1,5 p.proc. i wyniósł 84,0%.

Wybrane kategorie osób bezrobotnych zarejestrowanych będących w szczególnej sytuacji na rynku pracy kształtowały się następująco:

WYSZCZEGÓLNIENIE	2022		2023	
	05		04	
			05	
w % ogółu				
Osoby bezrobotne (stan w końcu miesiąca):				
do 25 roku życia	11,7	13,5	13,3	
długotrwale bezrobotne ^a	50,1	43,5	43,9	
powyżej 50 roku życia	24,6	24,3	24,6	
osoby z niepełnosprawnościami	8,9	9,2	9,5	

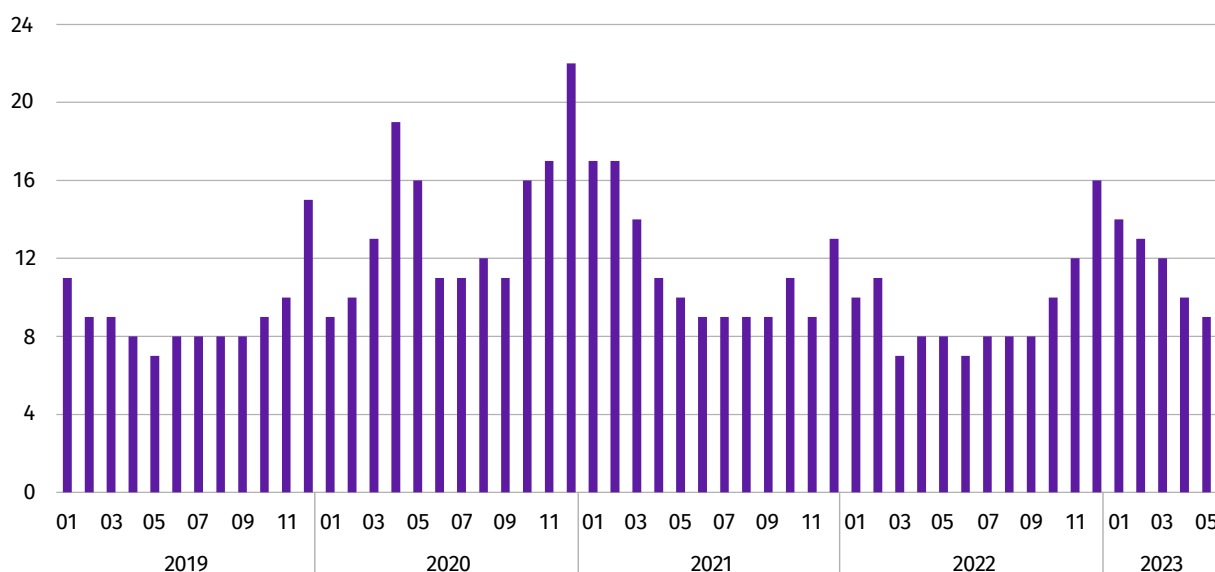
a Do długotrwale bezrobotnych zalicza się osoby pozostające w rejestrze powiatowego urzędu pracy łącznie przez okres ponad 12 miesięcy w okresie ostatnich 2 lat, z wyłączeniem okresów odbywania stażu i przygotowania zawodowego dorosłych w miejscu pracy.

W skali roku, wśród osób bezrobotnych będących w szczególnej sytuacji na rynku pracy, zmniejszył się udział osób długotrwale bezrobotnych (o 6,2 p.proc. do 43,9%). Zwiększył się natomiast udział osób bezrobotnych do 25 roku życia (o 1,6 p.proc. do 13,3%) oraz osób bezrobotnych z niepełnosprawnościami (o 0,6 p.proc. do 9,5%). Udział osób bezrobotnych powyżej 50 roku życia pozostał na niezmiennym poziomie i wyniósł 24,6%.

W maju 2023 r. do urzędów pracy zgłoszonych zostało 7198 **ofert zatrudnienia**, o 475 mniej niż w maju 2022 r. i o 334 mniej niż w kwietniu 2023 r. W końcu maja 2023 r. na 1 ofertę pracy przypadało 9 bezrobotnych (o 1 osobę więcej niż w maju 2022 r. oraz o 1 osobę mniej niż w kwietniu 2023 r.).

Wykres 3. Bezrobotni zarejestrowani na 1 ofertę pracy

Stan w końcu miesiąca

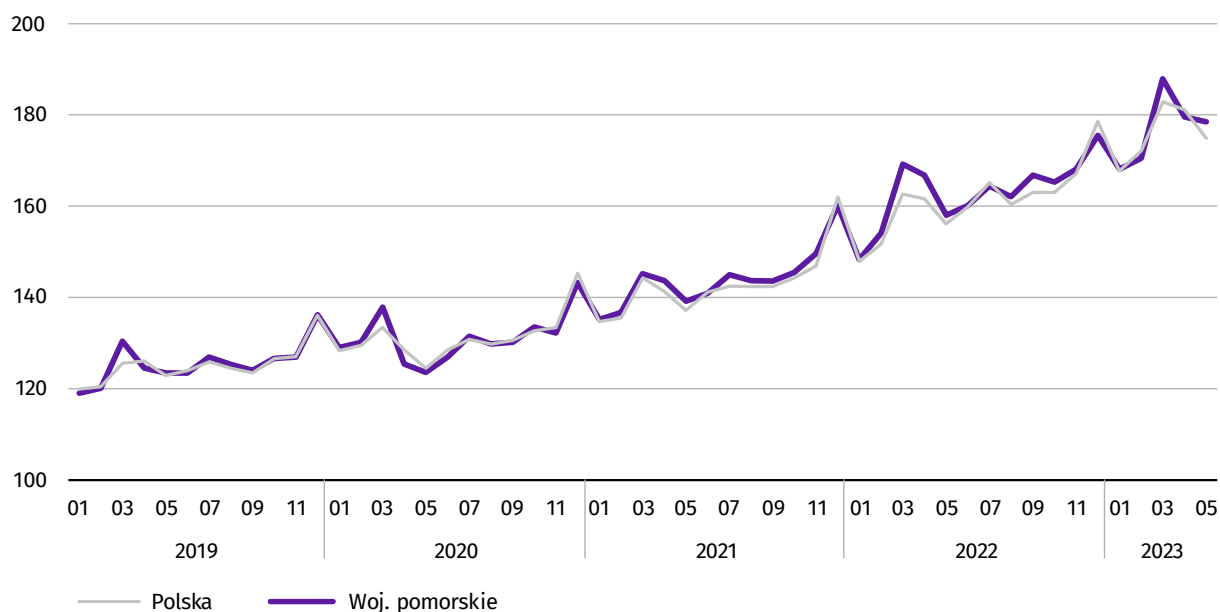


Z danych urzędów pracy wynika, że z końcem maja 2023 r. 25 zakładów pracy zgłosiło w najbliższym czasie zwolnienie około 1033 pracowników (w maju 2022 r. odpowiednio 18 zakładów, 223 pracowników).

Wynagrodzenia

W maju 2023 r. przeciętne miesięczne wynagrodzenie brutto w sektorze przedsiębiorstw wyniosło 7446,20 zł i było wyższe o 12,8% od zanotowanego w analogicznym miesiącu 2022 r. (w maju 2022 r. wzrost o 13,4%) oraz o 0,6% niższe niż w kwietniu 2023 r. W Polsce przeciętne miesięczne wynagrodzenie brutto w maju 2023 r. wyniosło 7181,67 zł i wzrosło o 12,2% w odniesieniu do maja 2022 r. oraz zmniejszyło się o 3,3% w stosunku do kwietnia 2023 r.

Wykres 4. Dynamika przeciętnego miesięcznego wynagrodzenia brutto w sektorze przedsiębiorstw
(przeciętna miesięczna 2015 = 100)



W porównaniu z majem 2022 r. wzrost przeciętnego miesięcznego wynagrodzenia brutto zanotowano m.in. w sekcjach: transport i gospodarka magazynowa (o 19,7%), działalność związana z kulturą, rozrywką i rekreacją (o 18,0%), obsługa rynku nieruchomości (o 17,7%), administrowanie i działalność wspierająca (o 17,1%), wytwarzanie i zaopatrywanie w energię elektryczną, gaz, parę wodną i gorącą wodę (o 14,8%), przetwórstwo przemysłowe (o 14,4%), pozostała działalność usługowa (o 12,1%), dostawa wody; gospodarowanie ściekami i odpadami; rekultywacja (o 11,5%), zakwaterowanie i gastronomia oraz działalność profesjonalna, naukowa i techniczna (po 8,7%), handel; naprawa pojazdów samochodowych (o 6,7%), informacja i komunikacja (o 5,4%) oraz budownictwo (o 4,2%).

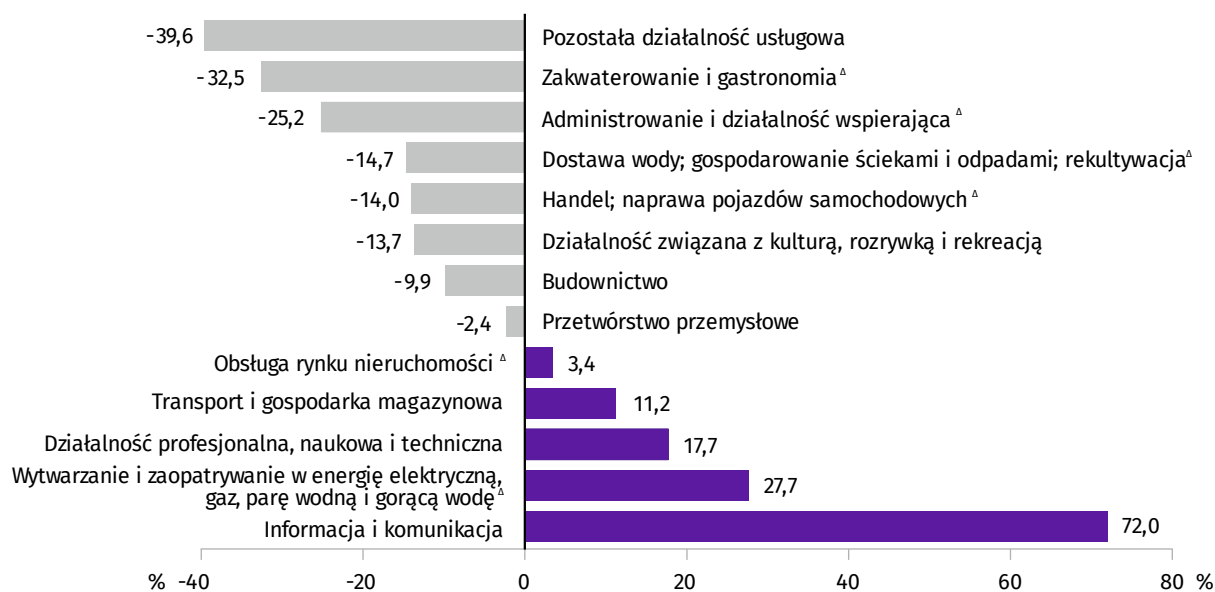
W skali roku nie odnotowano spadku przeciętnego miesięcznego wynagrodzenia brutto w żadnej z sekcji sektora przedsiębiorstw.

Przeciętne miesięczne wynagrodzenia brutto w sektorze przedsiębiorstw kształtowały się następująco:

WYSZCZEGÓLNIENIE	05 2023		01-05 2023	
	w zł	05 2022 = 100	w zł	01-05 2022 = 100
Ogółem	7446,20	112,8	7391,91	110,6
w tym:				
Przemysł	7400,05	114,9	7275,21	109,1
w tym:				
przetwórstwo przemysłowe	7270,72	114,4	7115,83	108,8
wytwarzanie i zaopatrywanie w energię elektryczną, gaz, parę wodną i gorącą wodę ^Δ	9507,17	114,8	10700,08	113,0
Budownictwo	6712,52	104,2	6508,99	103,7
Handel; naprawa pojazdów samochodowych ^Δ	6402,89	106,7	6550,76	109,4
Transport i gospodarka magazynowa	8277,96	119,7	8078,87	117,8
Zakwaterowanie i gastronomia ^Δ	5023,39	108,7	4757,77	103,3
Informacja i komunikacja	12804,20	105,4	13451,58	112,6
Obsługa rynku nieruchomości ^Δ	7702,18	117,7	7550,01	116,4
Działalność profesjonalna, naukowa i techniczna ^a	8767,04	108,7	8626,98	103,9
Administrowanie i działalność wspierająca ^Δ	5567,41	117,1	5423,48	113,3

^a Nie obejmuje działań: Badania naukowe i prace rozwojowe oraz Działalność weterynaryjna.

Wykres 5. Odchylenia względne przeciętnych miesięcznych wynagrodzeń brutto od średniego wynagrodzenia w województwie według wybranych sekcji w maju 2023 r.



W okresie styczeń-maj 2023 r. przeciętne miesięczne wynagrodzenie brutto w sektorze przedsiębiorstw ukształtowało się na poziomie 7391,91 zł, o 10,6% wyższym niż w analogicznym okresie ub. roku.

Rolnictwo

Na rynku rolnym w maju 2023 r. przeciętne ceny w skupie i na targowiskach głównych produktów rolnych były niższe niż przed rokiem, z wyjątkiem ceny trzody chlewnej w skupie oraz ceny ziemniaków w skupie i na targowiskach. W porównaniu z kwietniem 2023 r. odnotowano niższe ceny – z wyjątkiem ceny ziemniaków w skupie.

W maju 2023 r. średnia temperatura powietrza na obszarze województwa pomorskiego wyniosła 12,0°C, bez zmian w porównaniu ze średnią z lat 1991-2020, przy czym maksymalna temperatura wyniosła 25,3°C (Gdańsk), a minimalna minus 0,7°C (Chojnice). Średnia suma opadów atmosferycznych (13,8 mm) stanowiła 21,3% normy z wielolecia¹. Liczba dni z opadami, w zależności od regionu, wyniosła od 2 do 4.

Warunki atmosferyczne w maju br. miały ogromny wpływ na rozwój roślin uprawnych, głównie zbóż jarych i roślin okopowych. Dość wysokie temperatury powietrza, przy bardzo niskich opadach deszczu, spowodowały wystąpienie objawów niedoboru wody w niektórych regionach. Szczególnie negatywnie odczuły takie warunki zasiewy zbóż jarych zlokalizowane na glebach o małej retencji wodnej. Większość zbóż ozimych pod koniec maja br. była w pełni wykłoszona, a zboża jare wchodziły w fazę strzelania w źdźbło. Plantacje rzepaku ozimego wyglądały dobrze i były w różnym stadium fazy opadania płatków. Rolnicy kontynuowali zabiegi agrotechniczne związane głównie z regulacją zachwaszczenia w zasiewach oraz walką z pojawiającymi się szkodnikami i chorobami grzybowymi.

¹ Przeciętne wartości temperatur i opadów obliczono jako średnie arytmetyczne przeciętnych miesięcznych wartości z trzech stacji hydrologiczno-meteorologicznych Instytutu Meteorologii i Gospodarki Wodnej zlokalizowanych w Chojnicach, Gdańsku i Uście.

Skup zbóż^a kształtował się następująco:

WYSZCZEGÓLNIENIE	07 2022 - 05 2023		05 2023		
	w tys. t	analogiczny okres roku poprzedniego = 100	w tys. t	05 2022 = 100	04 2023 = 100
Ziarno zbóż podstawowych ^b	784,1	95,7	98,9	202,5	169,9
w tym:					
pszenica	563,5	99,5	79,7	207,1	158,6
żyto	68,8	99,6	4,4	339,1	162,3

a W okresie styczeń-maj bez skupu realizowanego przez osoby fizyczne. b Obejmuje: pszenicę, żyto, jęczmień, owies i pszenżyto; łącznie z mieszankami zbożowymi, bez ziarna siewnego.

Skup zbóż podstawowych (z mieszankami zbożowymi, bez ziarna siewnego) w okresie lipiec 2022-maj 2023 r. wyniósł 784,1 tys. t i był o 4,3% niższy niż odpowiednio rok wcześniej. Spadek dotyczył zarówno pszenicy, jak i żyta (odpowiednio o 0,5% i o 0,4%). W maju 2023 r. skupiono 98,9 tys. t zbóż, odpowiednio o 102,5% i o 69,9% więcej niż przed rokiem i przed miesiącem. Skup pszenicy i żyta zwiększył się zarówno w skali roku (odpowiednio o 107,1% i o 239,1%), jak i miesiąca (odpowiednio o 58,6% i o 62,3%).

Skup podstawowych produktów zwierzęcych^a kształtował się następująco:

WYSZCZEGÓLNIENIE	01-05 2023		05 2023		
	w tys. t	01-04 2022 = 100	w tys. t	05 2022 = 100	04 2023 = 100
Żywiec rzeźny ^b	146,9	98,7	32,6	109,8	125,2
w tym:					
bydło (bez cieląt)	4,8	102,5	1,0	96,9	126,1
trzoda chlewna	106,6	99,1	23,1	110,7	128,8
drób	35,4	97,2	8,5	108,9	116,4
Mleko ^c	156,0	103,8	33,2	103,1	106,6

a Bez skupu realizowanego przez osoby fizyczne. b Obejmuje: bydło, cielęta, trzodę chlewną, owce, konie i drób; w wadze żywej. c W milionach litrów.

W okresie styczeń-maj 2023 r. skup żywca rzeźnego (w wadze żywej) był niższy o 1,3% od notowanego w analogicznym okresie 2022 r. Zmniejszył się skup drobiu (o 2,8%) oraz trzody chlewnej (o 0,9%), a zwiększyła się podaż bydła (o 2,5%).

W maju 2023 r. producenci z województwa dostarczyli do skupu 32,6 tys. t żywca rzeźnego (w wadze żywej), więcej niż przed rokiem i przed miesiącem odpowiednio o 9,8% i o 25,2%. Zarówno w skali roku, jak i w skali miesiąca zwiększył się skup trzody chlewnej (odpowiednio o 10,7% i o 28,8%) oraz skup drobiu (odpowiednio o 8,9% i o 16,4%). Natomiast skup bydła w porównaniu z majem 2022 r. zmniejszył się (o 3,1%), a w skali miesiąca był wyższy (o 26,1%).

Skup mleka w maju 2023 r. wyniósł 33,2 mln l i był wyższy niż przed rokiem i przed miesiącem (odpowiednio o 3,1% i o 6,6%).

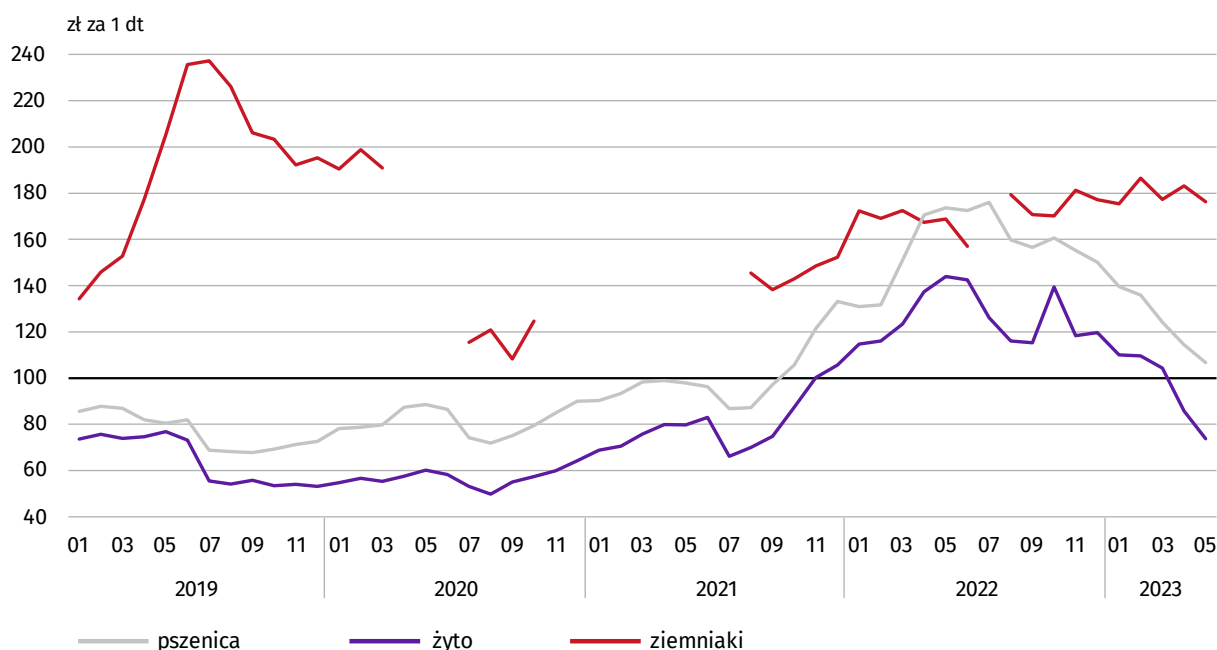
Przeciętne ceny podstawowych produktów rolnych kształtowały się następująco:

WYSZCZEGÓLNIENIE	Ceny w skupie			Ceny na targowiskach		
	05 2023			05 2023		
	zł	05 2022 = 100	04 2023 = 100	zł	05 2022 = 100	04 2023 = 100
Ziarno zbóż ^a za 1 dt:						
pszenica	106,69	61,4	93,3	158,00	80,3	97,9
żyto	73,76	51,3	86,0	•	•	•
Ziemniaki ^b za 1 dt	95,78	136,7	103,3	176,25	104,4	96,2
Żywiec rzeźny za 1 kg wagi żywej:						
w tym:						
bydło (bez cieląt)	9,88	88,3	97,9	•	•	•
trzoda chlewna	8,70	133,0	99,0	•	•	•
drób	5,54	87,8	94,5	•	•	•
Mleko za 1 hl	195,89	87,9	94,4	•	•	•

a W skupie bez ziarna siewnego. b Na targowiskach – jadalne późne.

W maju 2023 r. producenci z województwa uzyskali za dostarczoną do skupu **pszenicę i żyto** niższe ceny niż przed rokiem (odpowiednio o 38,6% i o 48,7%) i przed miesiącem (odpowiednio o 6,7% i o 14,0%). W obrocie targowiskowym cena pszenicy była niższa zarówno w skali roku, jak i w ujęciu miesięcznym (odpowiednio o 19,7% i o 2,1%).

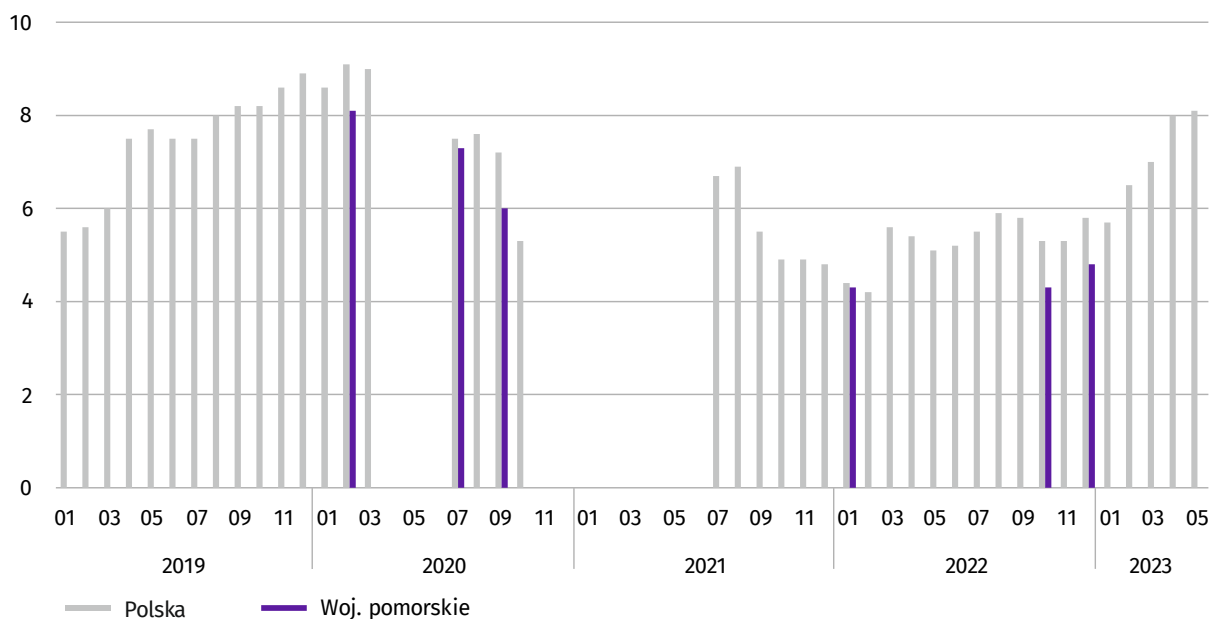
Wykres 6. Przeciętne ceny skupu zbóż i targowiskowe ceny ziemniaków jadalnych



Uwaga. W 2020 r. w miesiącach kwiecień-czerwiec i listopad-grudzień oraz w 2021 r. w okresie styczeń-czerwiec nie notowano transakcji sprzedaży/kupna na targowiskach. W lipcu 2021 r. wznowiono notowanie transakcji na targowiskach, jednak ceny żyta i ziemniaków jadalnych późnych, ze względu na ich brak w momencie prowadzenia obserwacji, nie zostały odnotowane.

W maju 2023 r. przeciętna cena skupu **ziemniaków** kształtowała się na poziomie 95,78 zł/dt i zarówno w ujęciu rocznym, jak i w skali miesiąca zwiększyła się (odpowiednio o 36,7% i o 3,3%). Na targowiskach przeciętna cena ziemniaków jadalnych późnych wyniosła 176,25 zł/dt i była wyższa niż przed rokiem o 4,4%, a w ujęciu miesięcznym niższa o 3,8%.

Wykres 7. Relacja przeciętnych cen skupu żywca wieprzowego do przeciętnych cen żyta na targowiskach



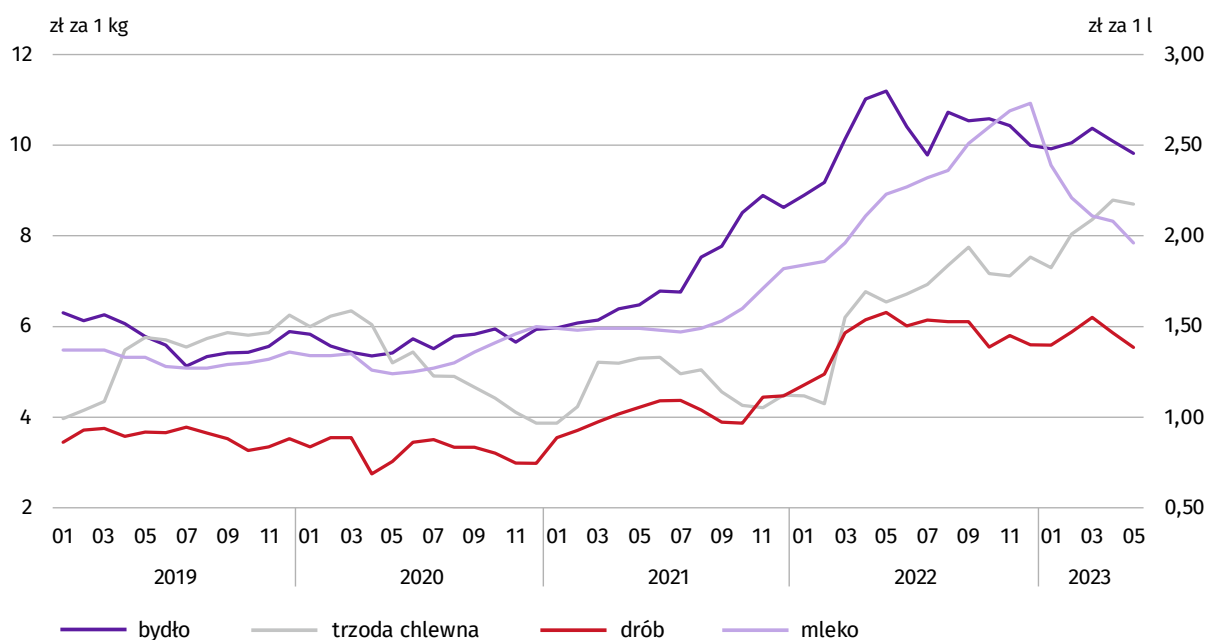
Uwaga. W 2020 r. w miesiącach kwiecień-czerwiec i listopad-grudzień oraz w 2021 r. w okresie styczeń-czerwiec nie notowano transakcji sprzedaży/kupna na targowiskach. W lipcu 2021 r. wznowiono notowanie transakcji na targowiskach, jednak ceny żyta i ziemniaków jadalnych późnych, ze względu na ich brak w momencie prowadzenia obserwacji, nie zostały odnotowane.

Średnia cena skupu **żywca wieprzowego** w maju 2023 r. ukształtowała się na poziomie 8,70 zł/kg i zwiększyła się o 33,0% w stosunku do maja ub. roku., a w skali miesiąca zmniejszyła się o 1,0%.

Przeciętna cena skupu **żywca drobiowego** w maju 2023 r. ukształtowała się na poziomie 5,54 zł/kg i zmniejszyła się zarówno w skali roku, jak i miesiąca (odpowiednio o 12,2% i o 5,5%).

W maju 2023 r. przeciętna cena skupu **żywca wołowego** wyniosła 9,88 zł/kg i zmniejszyła się o 11,7% w ujęciu rocznym i o 2,1% w skali miesiąca.

Wykres 8. Przeciętne ceny skupu żywca i mleka

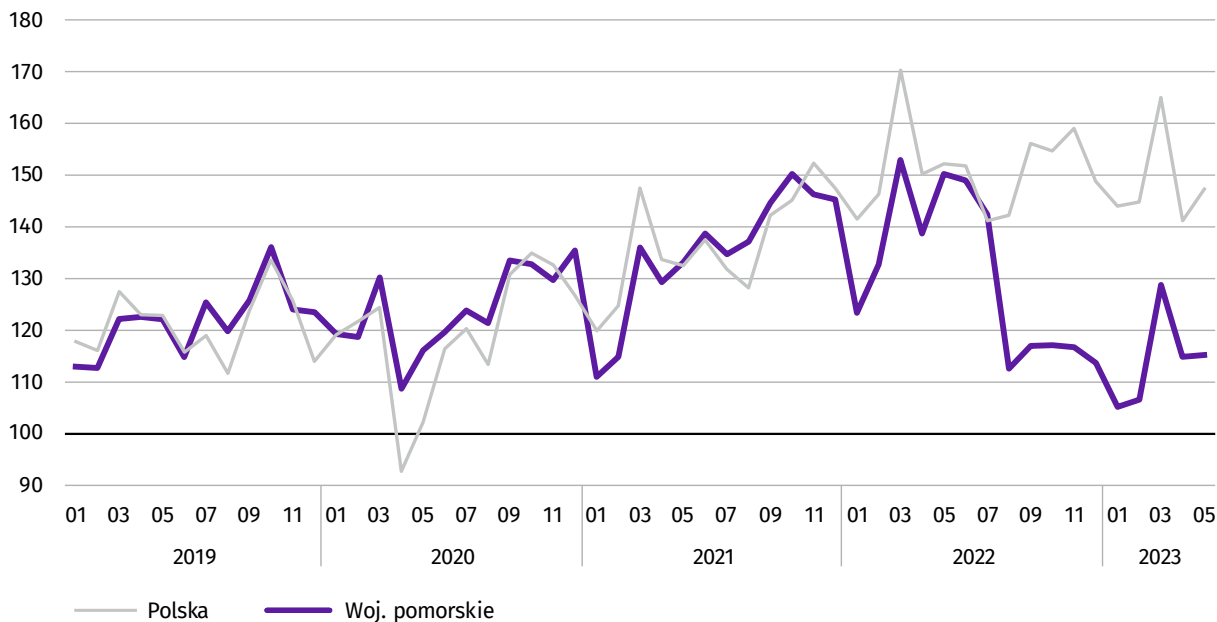


Średnia cena **mleka** w skupie ukształtowała się na poziomie 195,89 zł za 1 hl i była niższa niż przed rokiem i przed miesiącem odpowiednio o 12,1% i o 5,6%.

Przemysł i budownictwo

Produkcja sprzedana przemysłu w maju 2023 r. osiągnęła wartość 9971,8 mln zł (w cenach bieżących), co oznacza spadek (w cenach stałych) w skali roku o 23,3% oraz wzrost w skali miesiąca o 0,3%.

Wykres 9. Dynamika produkcji sprzedanej przemysłu
(przeciętna miesięczna 2015 = 100; ceny stałe)



W maju 2023 r., w porównaniu z analogicznym miesiącem 2022 r., odnotowano spadek produkcji sprzedanej w cenach stałych m.in. w sekcji przetwórstwo przemysłowe (o 25,0%), której udział (w cenach bieżących) w produkcji przemysłowej ogółem w województwie wyniósł 90,9%. Natomiast w skali roku wzrosła produkcja m.in. w sekcji wytwarzanie i zaopatrywanie w energię elektryczną, gaz, parę wodną i gorącą wodę (o 13,3%), która w maju 2023 r. (w cenach bieżących) stanowiła 6,3% produkcji przemysłowej województwa.

W maju 2023 r. w 18 spośród 30 działów przemysłu występujących w województwie pomorskim odnotowano niższy niż w maju 2022 r. poziom produkcji sprzedanej w cenach stałych. Wśród działów przetwórstwa przemysłowego spadek sprzedaży w skali roku odnotowano w produkcji m.in. pozostałego sprzętu transportowego (o 53,1%), wyrobów z drewna, korka, słomy i wikliny (o 16,2%), pojazdów samochodowych, przyczep i naczep (o 16,0%), wyrobów z metali (o 7,8%), komputerów, wyrobów elektronicznych i optycznych (o 7,7%), chemikaliów i wyrobów chemicznych (o 6,5%) oraz wyrobów z gumy i tworzyw sztucznych (o 6,3%). Natomiast wzrost sprzedaży miał miejsce w produkcji m.in. maszyn i urządzeń (o 13,1%) oraz artykułów spożywczych (o 2,6%).

Dynamika (w cenach stałych) i struktura (w cenach bieżących) produkcji sprzedanej przemysłu kształtowały się następująco:

WYSZCZEGÓLNIENIE	05 2023	01-05 2023	
		analogiczny okres roku poprzedniego = 100	w odsetkach
Ogółem	76,7	82,7	100,0
w tym:			
Przetwórstwo przemysłowe	75,0	80,2	89,2
w tym produkcja:			
artykułów spożywczych	102,6	99,0	19,5
wyrobów z drewna, korka, słomy i wikliny ^Δ	83,8	86,1	3,3
chemikaliów i wyrobów chemicznych	93,5	87,2	1,9
wyrobów z gumy i tworzyw sztucznych	93,7	95,1	5,8
wyrobów z metali ^Δ	92,2	88,5	8,2
komputerów, wyrobów elektronicznych i optycznych	92,3	111,8	10,0
maszyn i urządzeń ^Δ	113,1	111,0	3,2
pojazdów samochodowych, przyczep i naczep ^Δ	84,0	106,4	1,4
pozostałego sprzętu transportowego	46,9	65,6	2,4
Wytwarzanie i zaopatrywanie w energię elektryczną, gaz, parę wodną i gorącą wodę ^Δ	113,3	125,3	8,1

W porównaniu z kwietniem 2023 r. produkcja sprzedana (w cenach stałych) w przetwórstwie przemysłowym była wyższa o 1,9%.

Wydajność pracy w przemyśle, mierzona wartością produkcji sprzedanej na 1 zatrudnionego, w maju 2023 r. wyniosła 63,4 tys. zł (w cenach bieżących) i była o 22,9% (w cenach stałych) niższa niż w maju 2022 r., przy niższym przeciętnym zatrudnieniu (o 0,5%) oraz wyższym przeciętnym miesięcznym wynagrodzeniu brutto (o 14,9%).

W okresie styczeń-maj 2023 r. produkcja sprzedana przemysłu (w cenach bieżących) wyniosła 50925,8 mln zł i była (w cenach stałych) niższa niż w analogicznym okresie 2022 r. o 17,3%.

Produkcja sprzedana budownictwa (w cenach bieżących) w maju 2023 r. wyniosła 2461,0 mln zł i zwiększyła się w skali roku o 1,9%.

W maju 2023 r. wydajność pracy w budownictwie, mierzona wartością produkcji sprzedanej na 1 zatrudnionego, wyniosła (w cenach bieżących) 78,1 tys. zł i była wyższa niż w maju 2022 r. o 3,4%, przy niższym przeciętnym zatrudnieniu (o 1,5%) oraz wyższym przeciętnym miesięcznym wynagrodzeniu brutto (o 4,2%).

Produkcja budowlano-montażowa (w cenach bieżących) ukształtowała się w maju 2023 r. na poziomie 1081,7 mln zł i stanowiła 44,0% produkcji sprzedanej budownictwa ogółem (w maju 2022 r. – 50,2%). W odniesieniu do maja 2022 r. produkcja budowlano-montażowa zmniejszyła się o 10,8%, a w stosunku do kwietnia 2023 r. zwiększyła się o 20,5%.

W maju 2023 r. spadek produkcji budowlano-montażowej w skali roku oraz wzrost w skali miesiąca odnotowano w grupie podmiotów, których podstawowym rodzajem działalności są roboty budowlane związane ze wznoszeniem budynków (odpowiednio o 38,1% i o 9,3%). Natomiast wzrost produkcji budowlano-montażowej zarówno w skali roku, jaki i w skali miesiąca odnotowano w grupie podmiotów specjalizujących się w wykonywaniu robót budowlanych specjalistycznych (odpowiednio o 53,5% i o 12,8%) oraz związanych z budową obiektów inżynierii lądowej i wodnej (odpowiednio o 11,1% i o 41,2%).

Dynamika i struktura produkcji budowlano-montażowej (w cenach bieżących) kształtowały się następująco:

WYSZCZEGÓLNIENIE	05 2023	01-05 2023	
		analogiczny okres roku poprzedniego = 100	w odsetkach
Ogółem	89,2	85,9	100,0
Budowa budynków ^Δ	61,9	58,7	41,0
Budowa obiektów inżynierii lądowej i wodnej ^Δ	111,1	121,0	37,2
Roboty budowlane specjalistyczne	153,5	138,4	21,8

W okresie styczeń-maj 2023 r. produkcja budowlano-montażowa ukształtowała się na poziomie 4255,1 mln zł, o 14,1% niższym od notowanego w analogicznym okresie 2022 r.

Budownictwo mieszkaniowe

W maju 2023 r., w porównaniu z analogicznym miesiącem 2022 r., odnotowano spadek liczby mieszkań oddanych do użytkowania (o 21,2%) i liczby mieszkań, na których realizację wydano pozwolenia lub dokonano zgłoszenia z projektem budowlanym (o 62,3%) oraz wzrost liczby mieszkań, których budowę rozpoczęto (o 2,5%).

Według wstępnych danych² w maju 2023 r. **przekazano do użytkowania** 1451 mieszkań (o 390 mieszkań mniej niż w maju 2022 r.), w tym 1036 mieszkań (71,4% ogólnej liczby mieszkań oddanych do użytkowania) w budownictwie przeznaczonym na sprzedaż lub wynajem oraz 415 mieszkań (28,6%) w budownictwie indywidualnym. Efekty budownictwa mieszkaniowego uzyskane w województwie pomorskim w maju 2023 r. stanowiły 8,2% efektów krajowych.

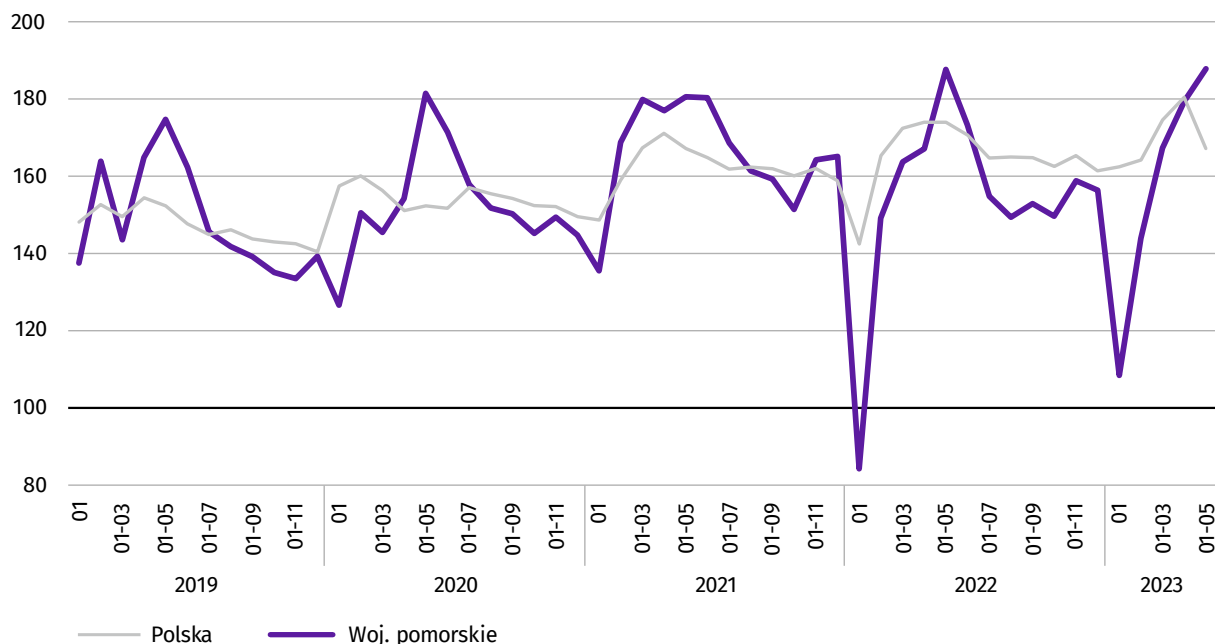
Liczba mieszkań oddanych do użytkowania w okresie styczeń-maj 2023 r. kształtowała się następująco:

WYSZCZEGÓLNIENIE	Mieszkania oddane do użytkowania			Przeciętna powierzchnia użytkowa 1 mieszkania w m ²
	w liczbach bezwzględnych	w odsetkach	01-05 2022 = 100	
Ogółem	7238	100,0	100,1	86,1
Przeznaczone na sprzedaż lub wynajem	4673	64,6	95,4	60,5
Indywidualne	2526	34,9	110,5	133,9
Spółeczne czynszowe	39	0,5	97,5	44,2

W okresie styczeń-maj 2023 r. oddano do użytkowania 7238 mieszkań, o 0,1% więcej niż w analogicznym okresie 2022 r. Wzrost liczby mieszkań wystąpił jedynie w budownictwie indywidualnym.

² Dane meldunkowe – mogą ulec zmianie po opracowaniu sprawozdań kwartalnych.

Wykres 10. Dynamika mieszkań oddanych do użytkowania
(analogiczny okres 2015 = 100)

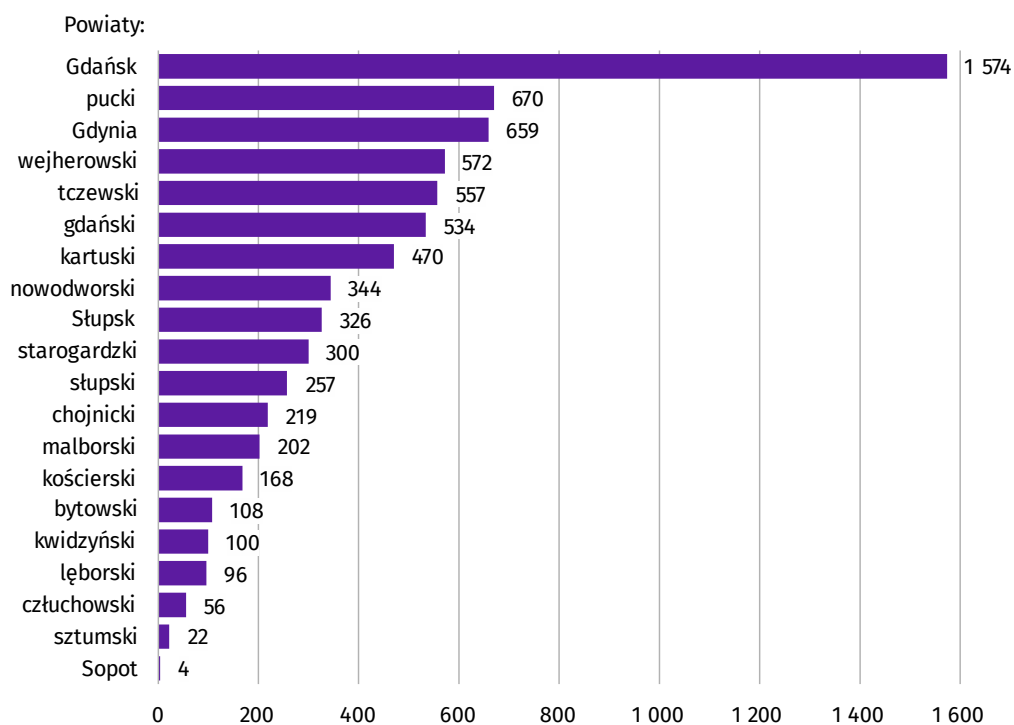


Przeciętna powierzchnia mieszkania oddanego do użytkowania w okresie styczeń-maj 2023 r. wyniosła 86,1 m² i zmniejszyła się o 1,1 m² w stosunku do analogicznego okresu 2022 r. W skali roku spadek przeciętnej powierzchni użytkowej mieszkań wystąpił w budownictwie indywidualnym, w budownictwie przeznaczonym na sprzedaż lub wynajem i budownictwie czynszowym.

Mieszkania o największej przeciętnej powierzchni użytkowej powstały w Sopocie (156,5 m²), w powiecie kartuskim (143,5 m²) oraz w powiecie łęborskim (139,7 m²), natomiast o najmniejszej powierzchni (poniżej 100 m²) wybudowano m.in. w Gdańsku (62,3 m²), w Słupsku (62,0 m²) oraz w powiecie nowodworskim (54,8 m²).

W okresie styczeń-maj br. najczęściej mieszkań przekazano do użytkowania w Gdańsku (1574), w powiecie puckim (670), w Gdyni (659) oraz w powiecie wejherowskim (572), natomiast najmniej w Sopocie (4), w powiecie sztumskim (22) oraz w powiecie człuchowskim (56).

Wykres 11. Mieszkania oddane do użytkowania według powiatów w okresie styczeń-maj 2023 r.



W maju 2023 r. w ujęciu rocznym odnotowano wzrost liczby mieszkań, których budowę rozpoczęto (o 52 mieszkania) oraz spadek liczby mieszkań, na których realizację wydano pozwolenia lub dokonano zgłoszenia z projektem budowlanym (o 1901 mieszkań). Mieszkania, których budowę rozpoczęto oraz na realizację których wydano pozwolenia lub dokonano zgłoszenia z projektem budowlanym stanowiły głównie inwestycje deweloperów (odpowiednio 71,3% oraz 51,4%) i inwestycje indywidualne (27,2% oraz 41,6%).

Liczba mieszkań, na budowę których wydano pozwolenia lub dokonano zgłoszenia z projektem budowlanym i mieszkań, których budowę rozpoczęto w okresie styczeń-maj 2023 r. kształtowała się następująco:

WYSZCZEGÓLNIENIE	Mieszkania, na budowę których wydano pozwolenia lub dokonano zgłoszenia z projektem budowlanym			Mieszkania, których budowę rozpoczęto		
	w liczbach bezwzględnych	w odsetkach	01-05 2022 = 100	w liczbach bezwzględnych	w odsetkach	01-05 2022 = 100
Ogółem	6967	100,0	52,8	6459	100,0	71,0
Przeznaczone na sprzedaż lub wynajem	4638	66,6	46,2	4119	63,8	67,2
Indywidualne	2098	30,1	67,3	2258	35,0	80,2
Spółeczne czynszowe	208	3,0	1155,6	48	0,7	37,8
Komunalne	23	0,3	143,8	34	0,5	•

Rynek wewnętrzny

W maju 2023 r. w skali roku odnotowano spadek o 5,7% sprzedaży detalicznej (w cenach bieżących) zrealizowanej przez przedsiębiorstwa handlowe i niehandlowe. W porównaniu z majem 2022 r. niższa była sprzedaż detaliczna m.in. w podmiotach z grup: „prasa, książki, pozostała sprzedaż w wyspecjalizowanych sklepach” (o 44,7%), „farmaceutyki, kosmetyki, sprzęt ortopedyczny” (o 14,0%) oraz „meble, RTV, AGD” (o 2,7%), natomiast wyższa była m.in. w podmiotach z grup: „pojazdy samochodowe, motocykle, części” (o 33,0%), „pozostałe” (o 11,8%) oraz „żywność, napoje i wyroby tytoniowe” (o 11,5%).

Dynamika i struktura sprzedaży detalicznej (w cenach bieżących) kształtowały się następująco:

WYSZCZEGÓLNIENIE	05 2023	01-05 2023	
	analogiczny okres roku poprzedniego = 100	w odsetkach	
Ogółem^a	94,3	100,7	100,0
w tym:			
Pojazdy samochodowe, motocykle, części	133,0	131,7	9,4
Żywność, napoje i wyroby tytoniowe	111,5	112,2	10,9
Farmaceutyki, kosmetyki, sprzęt ortopedyczny	86,0	88,8	9,2
Meble, RTV, AGD	97,3	97,2	6,2
Prasa, książki, pozostała sprzedaż w wyspecjalizowanych sklepach	55,3	64,1	1,2
Pozostałe	111,8	131,8	14,0

^a Grupowania przedsiębiorstw dokonano na podstawie Polskiej Klasyfikacji Działalności – PKD 2007, zaliczając przedsiębiorstwo do określonej kategorii według przeważającego rodzaju działalności, zgodnie z aktualnym w omawianym okresie stanem organizacyjnym. Odnotowane zmiany (wzrost/spadek) sprzedaży detalicznej w poszczególnych grupach rodzajów działalności przedsiębiorstw mogą zatem również wynikać ze zmiany przeważającego rodzaju działalności przedsiębiorstwa oraz zmian organizacyjnych. Nie ma to wpływu na dynamikę sprzedaży detalicznej ogółem.

W porównaniu z kwietniem 2023 r. sprzedaż detaliczna była niższa o 1,2%. Spadek sprzedaży zanotowano m.in. w podmiotach z grup: „żywność, napoje i wyroby tytoniowe” (o 5,8%), „farmaceutyki, kosmetyki, sprzęt ortopedyczny” (o 4,7%), „pozostałe” (o 4,1%) oraz „meble, RTV, AGD”(o 1,5%), natomiast wzrost m.in. w podmiotach z grup: „pojazdy samochodowe, motocykle, części” (o 13,8%) oraz „prasa, książki, pozostała sprzedaż w wyspecjalizowanych sklepach” (o 3,1%).

W okresie styczeń-maj 2023 r. sprzedaż detaliczna wzrosła w skali roku o 0,7%.

W maju 2023 r. sprzedaż hurtowa zarówno w przedsiębiorstwach handlowych, jak i w hurtowych była niższa niż w maju 2022 r. odpowiednio o 42,1% i o 58,0%. W porównaniu z kwietniem 2023 r. sprzedaż hurtowa w przedsiębiorstwach handlowych była wyższa o 8,7%, a w hurtowych o 9,0%.

W okresie styczeń-maj 2023 r., w porównaniu z analogicznym okresem 2022 r., sprzedaż hurtowa zmniejszyła się zarówno w przedsiębiorstwach handlowych (o 43,4%), jak i w przedsiębiorstwach hurtowych (o 57,7%).

Podmioty gospodarki narodowej

Według stanu na koniec maja 2023 r. w rejestrze REGON wpisanych było 349,6 tys. **podmiotów gospodarki narodowej**³, o 4,0% więcej niż w analogicznym miesiącu 2022 r. i o 0,4% więcej niż w końcu kwietnia 2023 r.

Liczba zarejestrowanych **osób fizycznych** prowadzących działalność gospodarczą wyniosła 256,6 tys. i w porównaniu z majem 2022 r. wzrosła o 4,3%. Do rejestru REGON wpisanych było 56,3 tys. **spółek**, w tym 37,8 tys. spółek handlowych (wzrost w skali roku odpowiednio o 3,8% i o 5,7%) i 18,4 tys. spółek cywilnych (wzrost o 0,1%).

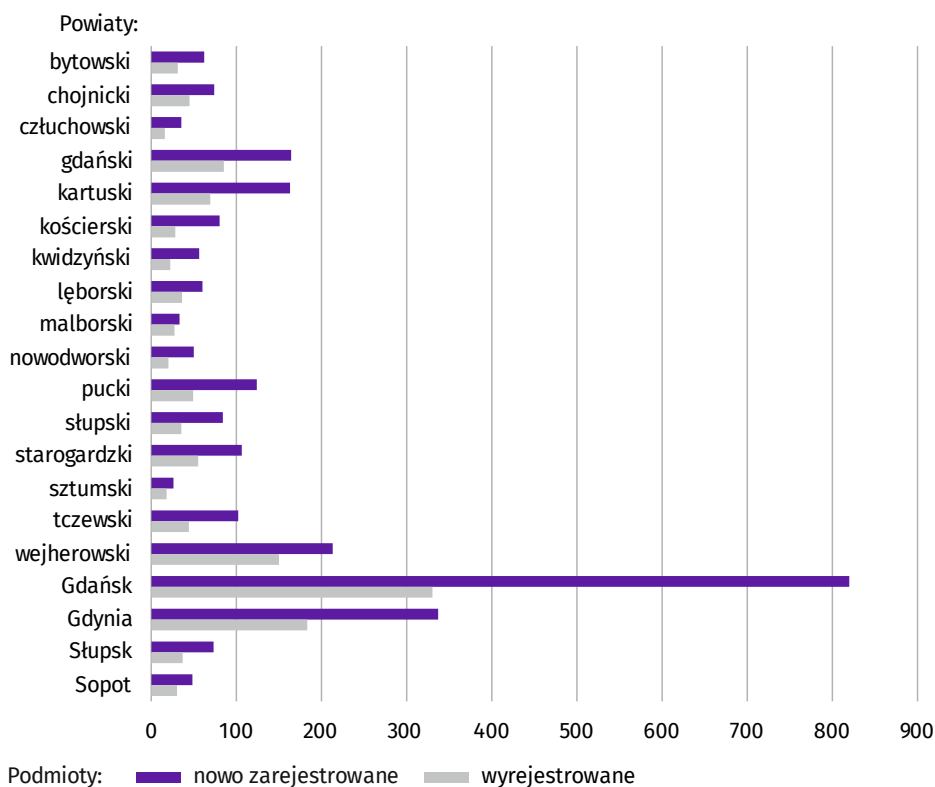
Według przewidywanej liczby pracujących przeważały podmioty o liczbie pracujących poniżej 10 osób (97,1% ogólnej liczby podmiotów). Udział podmiotów o przewidywanej liczbie pracujących 10-49 osób wyniósł 2,3%, a podmiotów powyżej 49 pracujących – 0,6%. W skali roku wzrost liczby podmiotów wystąpił wśród podmiotów o liczbie pracujących do 9 osób – o 4,2%.

W porównaniu z kwietniem 2023 r. największy wzrost liczby podmiotów odnotowano w sekcjach: informacja i komunikacja i administrowanie i działalność wspierająca (po 1,1%) oraz zakwaterowanie i gastronomia (o 0,7%).

W maju 2023 r. do rejestru REGON wpisano 2710 nowych podmiotów, o 10,7% więcej niż w kwietniu 2023 r. Wśród nowo zarejestrowanych jednostek przeważały osoby fizyczne prowadzące działalność gospodarczą, których wpisano 2258 (o 13,4% więcej niż w kwietniu 2023 r.). Liczba nowo zarejestrowanych spółek handlowych w skali miesiąca zwiększyła się o 19,5%.

W maju 2023 r. wykreślono z rejestru REGON 1310 podmiotów (o 4,5% więcej niż przed miesiącem), w tym 1132 osoby fizyczne prowadzące działalność gospodarczą (o 1,2% więcej).

Wykres 12. Podmioty gospodarki narodowej nowo zarejestrowane i wyrejestrowane według powiatów w maju 2023 r.

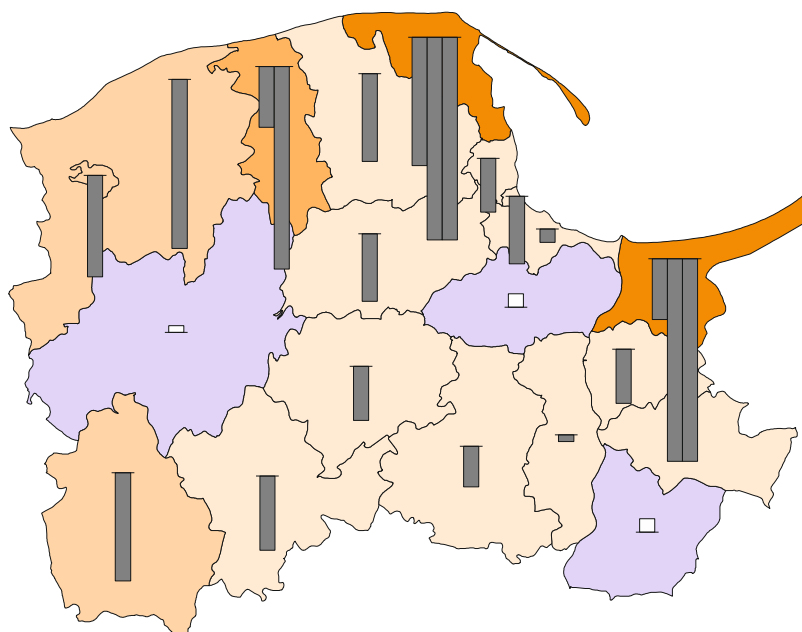


³ Dotyczy osób prawnych, jednostek organizacyjnych niemających osobowości prawnej oraz osób fizycznych prowadzących działalność gospodarczą (bez osób fizycznych prowadzących gospodarstwa indywidualne w rolnictwie).

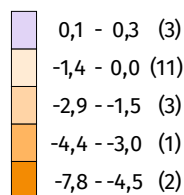
Według stanu na koniec maja 2023 r. w rejestrze REGON 55068 podmiotów miało **zawieszoną działalność** (o 1,5% mniej niż w kwietniu 2023 r.). Zdecydowaną większość stanowiły osoby fizyczne prowadzące działalność gospodarczą – 94,9% (w kwietniu 2023 r. – 95,0%).

Mapa 2. Podmioty gospodarki narodowej z zawieszoną działalnością w 2023 r.

Stan w końcu maja

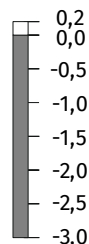


Podmioty z zawieszoną działalnością
wzrost/spadek/bez zmian w porównaniu
z poprzednim miesiącem w %



W nawiasach podano liczbę powiatów.

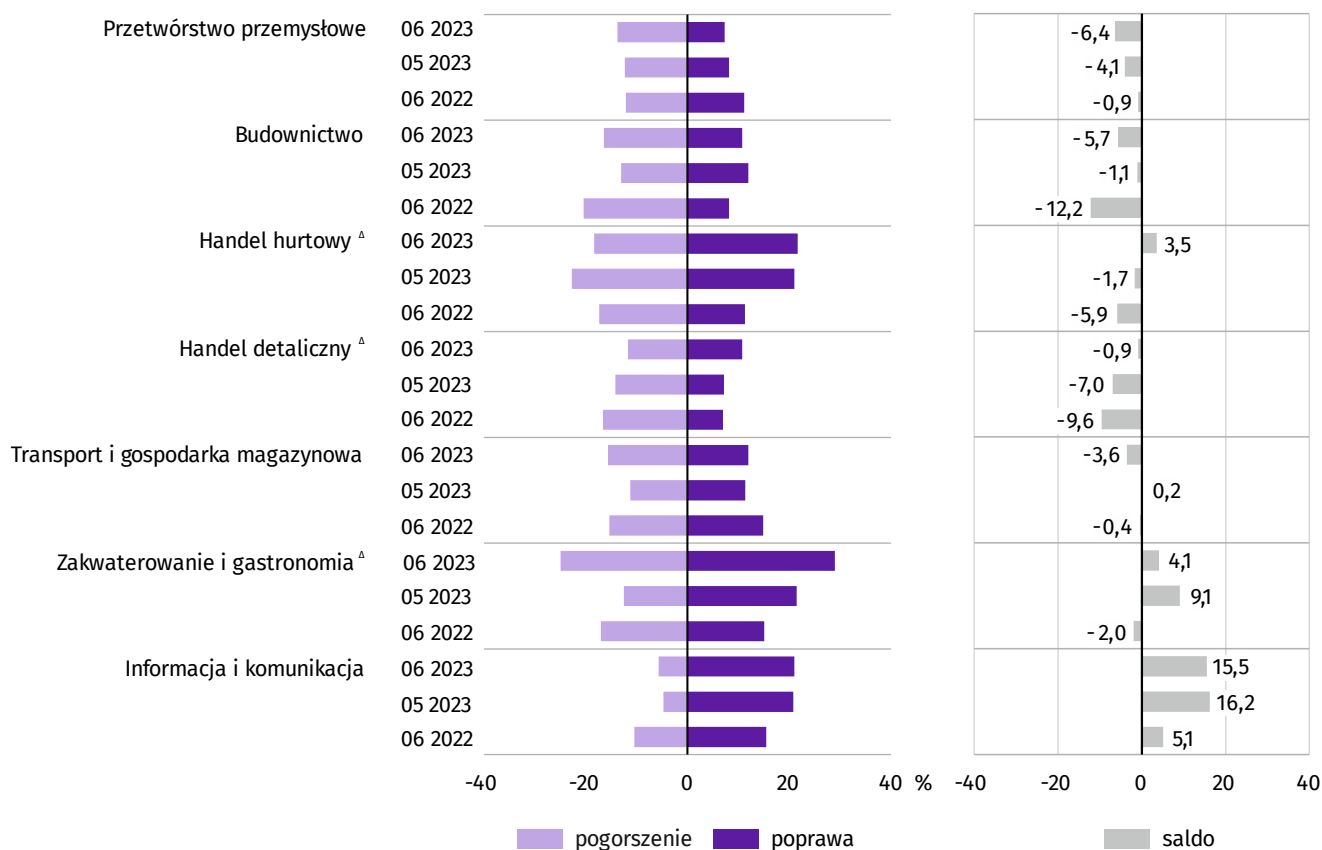
Osoby fizyczne z zawieszoną działalnością
wzrost/spadek/bez zmian w porównaniu
z poprzednim miesiącem w %



Koniunktura gospodarcza

W czerwcu br. jednostki zajmujące się handlem hurtowym, zakwaterowaniem i gastronomią, a także informacją i komunikacją oceniły koniunkturę gospodarczą pozytywnie. Największy w skali miesiąca spadek wartości wskaźnika ogólnego klimatu koniunktury (o 5,0) odnotowano w sekcji zakwaterowanie i gastronomia, a największy wzrost wskaźnika odnotowano w dziale handel detaliczny (o 6,1). W pozostałych badanych obszarach działalności przedsiębiorcy formułowali niekorzystne opinie na temat sytuacji gospodarczej, które w większości były bardziej pesymistyczne niż w maju br.

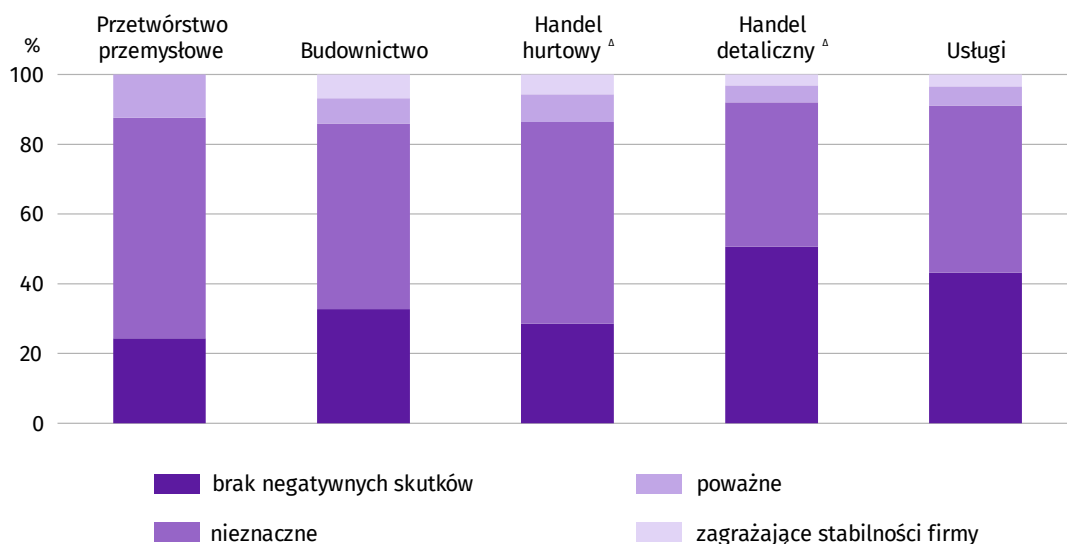
Wykres 13. Wskaźniki ogólnego klimatu koniunktury według rodzaju działalności (sekcje i działy PKD 2007)



Wyniki badania dotyczącego wpływu wojny w Ukrainie oraz rynku pracy ⁴

Pytania o wpływ wojny w Ukrainie

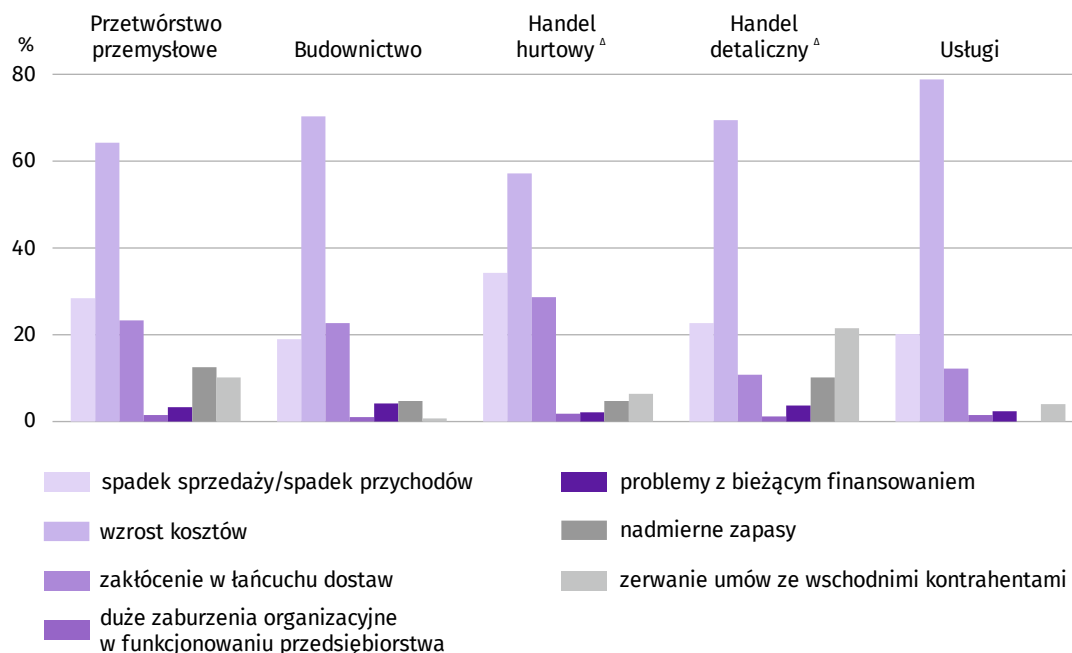
Pytanie 1. Negatywne skutki wojny w Ukrainie i jej konsekwencje dla prowadzonej przez Państwa firmę działalności gospodarczej będą w bieżącym miesiącu:



⁴ Badanie zostało przeprowadzone od 1 do 10 dnia bieżącego miesiąca na próbie jednostek przemysłowych, budowlanych, handlowych i usługowych. Pytania zostały podzielone na dwie sekcje – pytania dotyczące wpływu wojny w Ukrainie na koniunkturę gospodarczą oraz pytania odnoszące się do rynku pracy. Odpowiedzi na cały dodatkowy blok pytań są udzielane na zasadzie dobrowolności. We wszystkich pytaniach prezentowany jest procent (ważony) odpowiedzi respondentów na dany wariant. Dane zostały zagregowane zgodnie z metodologią agregacji (ważenia) stosowaną standardowo w badaniu koniunktury gospodarczej.

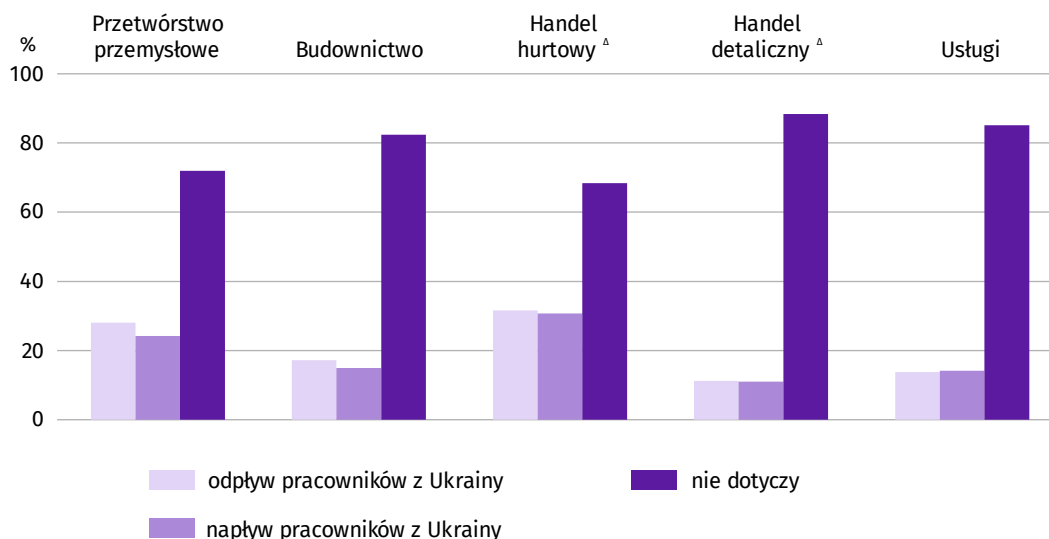
Przedsiębiorcy działający w większości badanych rodzajów działalności stwierdzili, że w czerwcu 2023 r. trwająca wojna w Ukrainie będzie stanowić nieznaczne zagrożenie dla prowadzonej przez nich działalności gospodarczej. W przetwórstwie przemysłowym stwierdziło tak 63,2%, w handlu hurtowym – 57,8%, w budownictwie – 53,2%, a w usługach – 47,9%. Natomiast na brak negatywnych skutków wskazało 50,6% przedsiębiorców z handlu detalicznego.

Pytanie 2. Z zaobserwowanych w ostatnim miesiącu negatywnych skutków wojny w Ukrainie najbardziej do Państwa firmy odnoszą się:



Przedstawiciele wszystkich badanych rodzajów działalności, oceniając negatywny wpływ wojny w Ukrainie na działalność firmy, najczęściej byli zdania, że powoduje ona wzrost kosztów. Jako istotny skutek wskazali również spadek sprzedaży/przychodów oraz zakłócenie w łańcuchu dostaw.

Pytanie 3. Jeżeli w Państwa firmie są zatrudnieni pracownicy z Ukrainy, to czy w związku z wojną w Ukrainie zaobserwowali Państwo w ubiegłym miesiącu⁵:



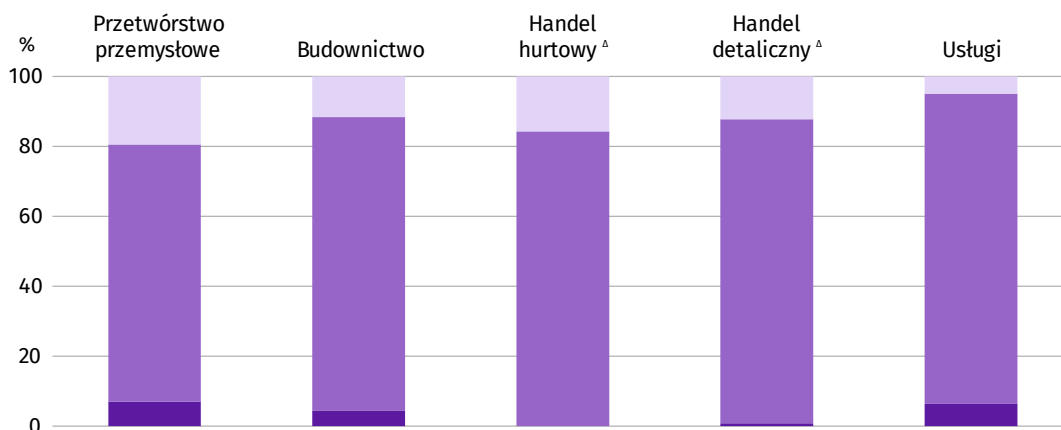
⁵ Dopuszczalne było równoczesne zaznaczenie po jednej odpowiedzi dla każdego z wariantów („odpływ” i „napływ”), w związku z tym suma wariantów może przekroczyć 100%. Odpowiedź „nie dotyczy” zaznaczana była w przypadku, gdy firma nie zatrudnia pracowników z Ukrainy lub nie zaobserwowała w ubiegłym miesiącu ich „odpływu” czy „napływu”.

W czerwcu 2023 r. zaobserwowano odpływ pracowników z Ukrainy m.in. w handlu hurtowym (dotyczyło to 31,6% przedsiębiorstw), w przetwórstwie przemysłowym (28,0%). Natomiast napływ pracowników dotyczył m.in. 30,7% z handlu hurtowego i 24,2% firm z przetwórstwa przemysłowego.

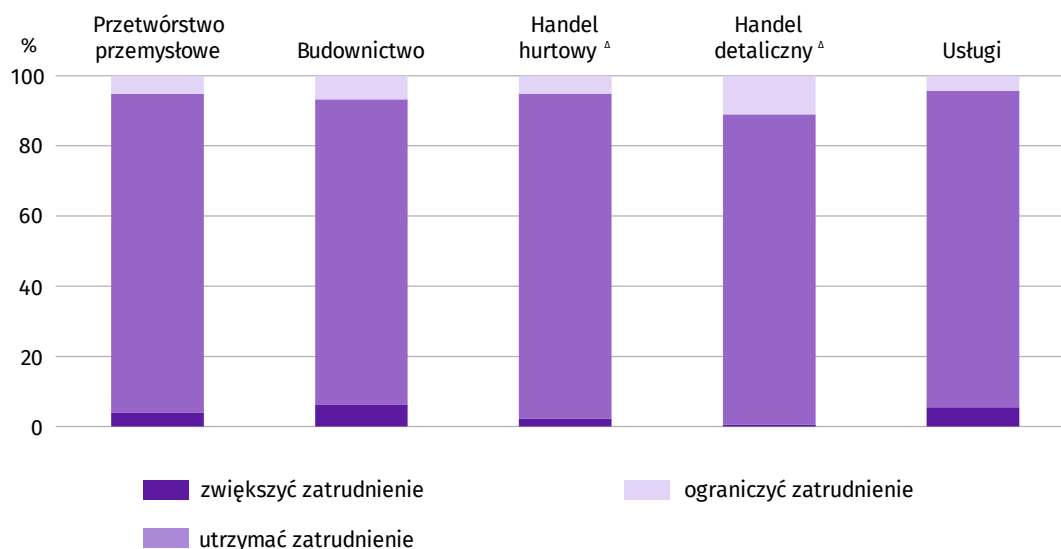
Pytania o rynek pracy

Pytanie 4. Czy zamierzają Państwo w najbliższych trzech miesiącach:

w przypadku pracowników niewykwalifikowanych (relatywnie łatwych do zastąpienia) – w porównaniu z aktualną sytuacją:



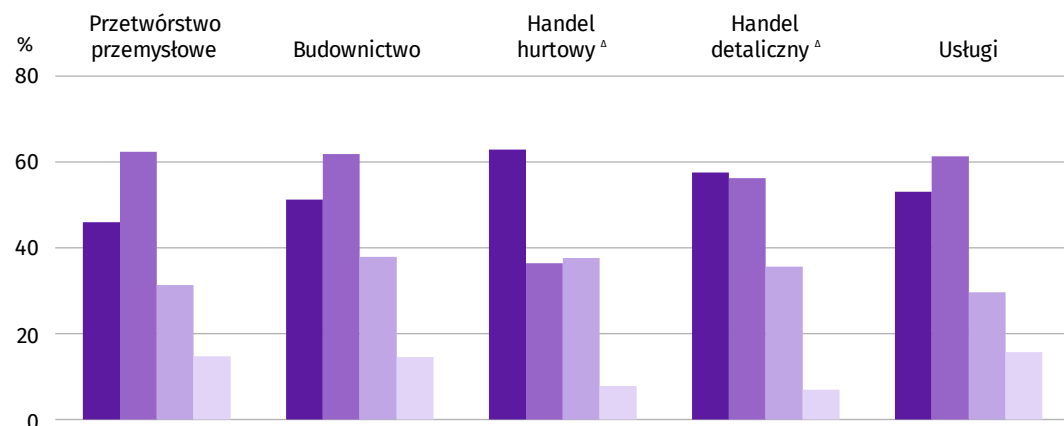
w przypadku pracowników wykwalifikowanych (relatywnie trudnych do zastąpienia) – w porównaniu z aktualną sytuacją:



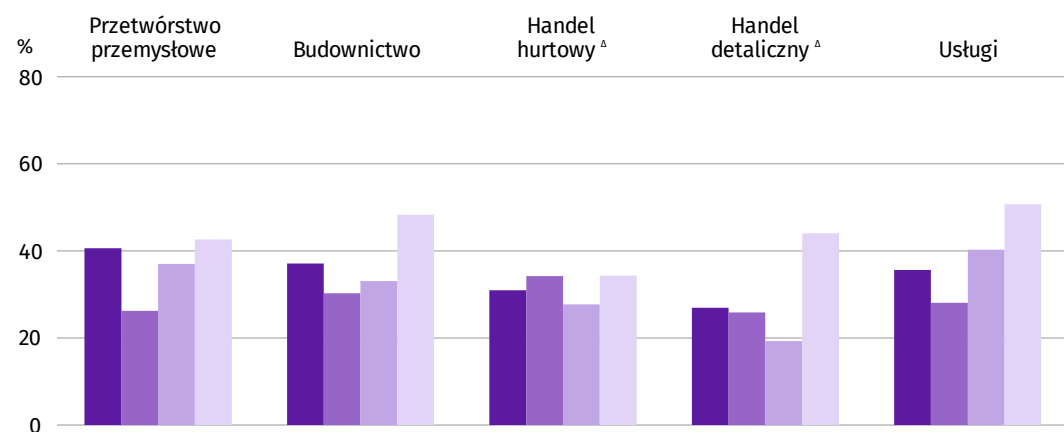
Przedsiębiorcy działający we wszystkich badanych rodzajach działalności stwierdzili, że zarówno w przypadku pracowników niewykwalifikowanych (relatywnie łatwych do zastąpienia), jak i w przypadku pracowników wykwalifikowanych (relatywnie trudnych do zastąpienia), w porównaniu z aktualną sytuacją planują utrzymać zatrudnienie.

Pytanie 5. Które z poniższych czynników i w jakim stopniu wpłyną na poziom wynagrodzenia pracowników w Państwa firmie w najbliższych trzech miesiącach:

w istotnym stopniu



w małym stopniu/brak wpływu

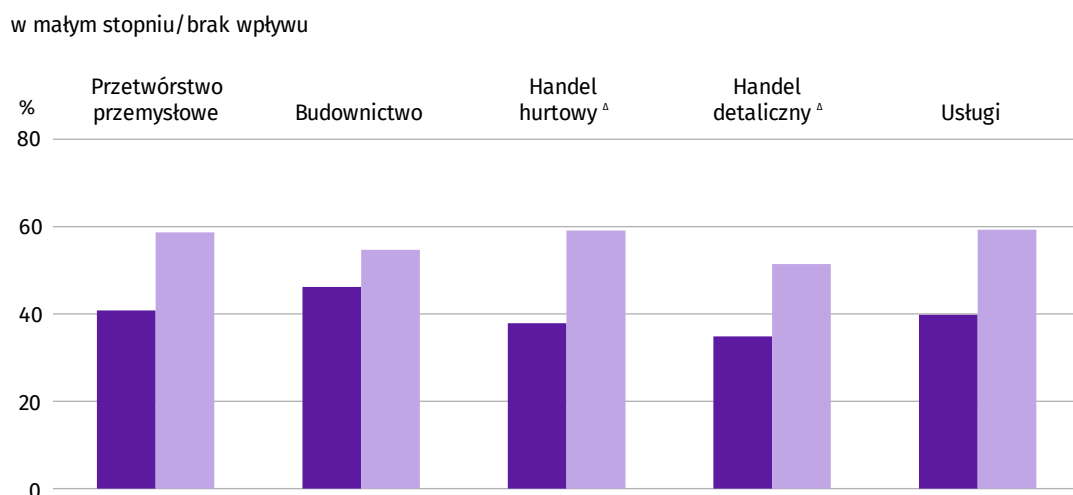
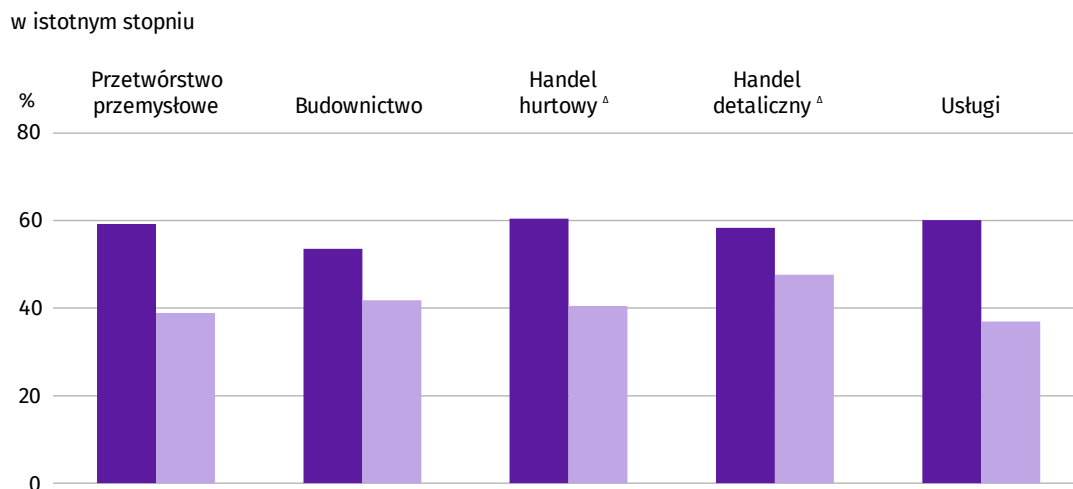


utrzymanie realnej wartości wynagrodzeń (podwyżki inflacyjne)
 utrzymanie konkurencyjnych płac
 sytuacja finansowa firmy
 inne

W ciągu najbliższych trzech miesięcy istotny wpływ na poziom wynagrodzenia pracowników będzie miała wpływ sytuacja finansowa firmy. Stwierdziło tak 62,3% przedsiębiorców prowadzących działalność w przetwórstwie przemysłowym, 61,8% w budownictwie i 61,3% w usługach. Jako istotny wpływ uznano także utrzymanie realnej wartości wynagrodzeń (podwyżki inflacyjne). Ocena ta dotyczyła 62,9% przedsiębiorców z handlu hurtowego i 57,5% z handlu detalicznego.

Natomiast mały stopień czy brak wpływu na poziom wynagrodzenia pracowników przedsiębiorcy uznali głównie inne czynniki (50,7% przedsiębiorców z usług, 48,3% z budownictwa, 44,0% z handlu detalicznego, 42,6% z przetwórstwa przemysłowego i 34,3% z handlu hurtowego). W przetwórstwie przemysłowym (40,6%), w budownictwie (37,1%) i w usługach (35,6%) wskazywano również na utrzymanie realnej wartości wynagrodzeń (podwyżki inflacyjne), a w usługach (40,3%) na utrzymanie konkurencyjnych płac.

Pytanie 6. W jakim stopniu Państwa decyzje w zakresie zatrudnienia i wynagrodzeń w najbliższych trzech miesiącach oparte są:



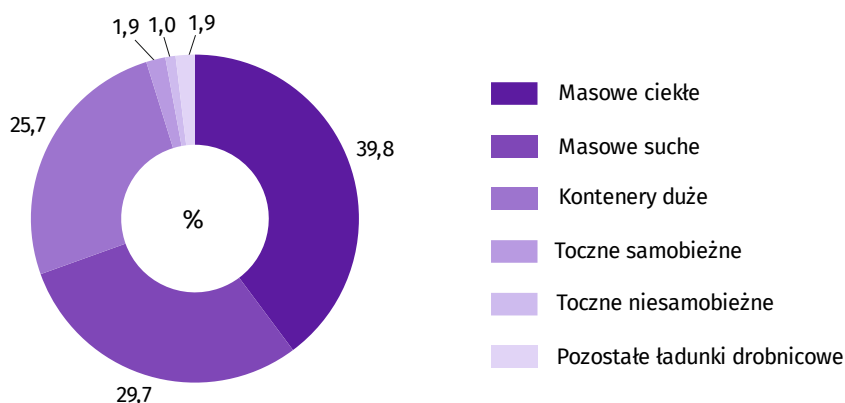
■ na podstawie bieżących danych ■ na podstawie oczekiwań dotyczących zmian jakie mogą nastąpić w długim okresie (rok)

Przedstawiciele wszystkich badanych rodzajów działalności wskazali, że decyzje w zakresie zatrudnienia i wynagrodzeń w najbliższych trzech miesiącach będą oparte na podstawie bieżących danych. Wskazało tak 60,5% przedstawicieli z handlu hurtowego, 60,1% z usług, 59,2% z przetwórstwa przemysłowego, 58,3% z handlu detalicznego i 53,6% z budownictwa. Natomiast mały stopień lub brak wpływu będą miały oczekiwania dotyczące zmian, jakie mogą nastąpić w długim okresie (rok).

Gospodarka morską

W maju 2023 r. obroty ładunkowe w portach morskich województwa wyniosły 8,6 mln t, co oznacza wzrost w stosunku do maja 2022 r. (o 28,8%) oraz spadek w porównaniu z kwietniem 2023 r. (o 3,2%).

Wykres 14. Obroty ładunkowe w maju 2023 r.



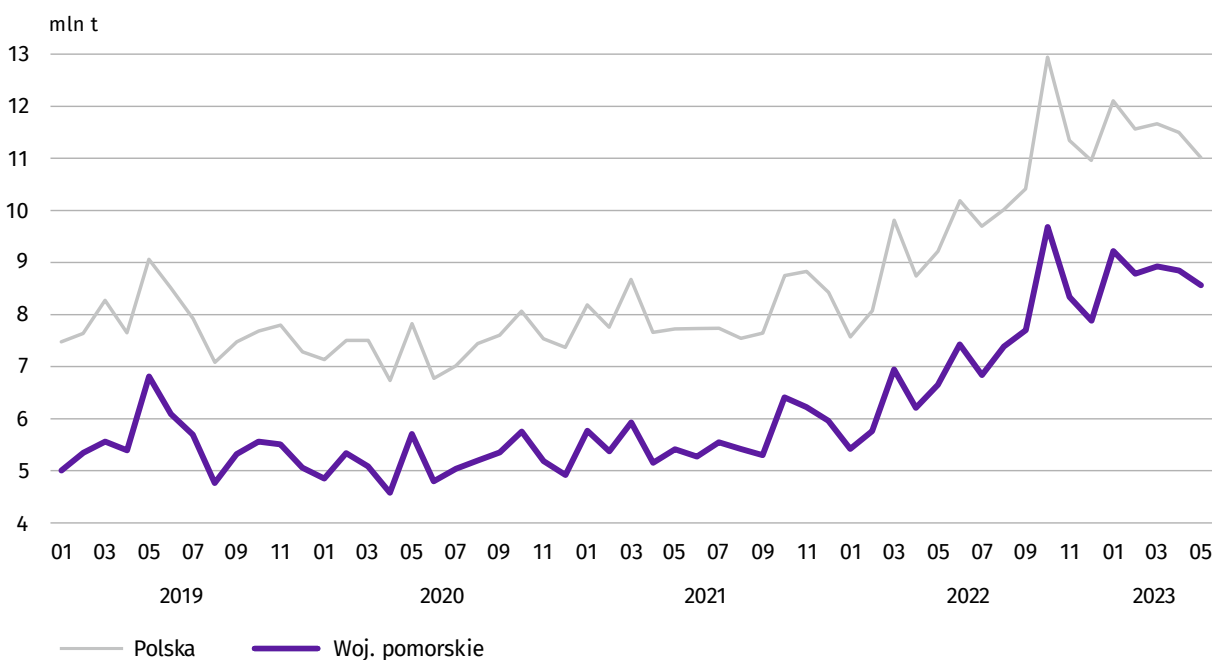
W porównaniu z majem 2022 r. odnotowano wzrost przeładunków ładunków z grupy „masowe ciekłe” (o 64,4%), „masowe suche” (o 34,7%) oraz „kontenery duże” (o 10,5%). Natomiast spadek wystąpił w przeładunkach „pozostałych ładunków drobnicowych” (o 58,6%), „tocznych niesamobieżnych” (o 32,9%), oraz „tocznych samobieżnych” (o 5,4%).

W ruchu międzynarodowym obroty ładunkowe w maju 2023 r. stanowiły 98,3% obrotów województwa ogółem.

W portach morskich województwa największe obroty odnotowano w porcie gdańskim – 6,6 mln t (wzrost o 41,9% w stosunku do maja 2022 r.), co stanowiło 76,8% obrotów województwa ogółem. Największy udział w obrotach ładunkowych w porcie gdańskim miały przeładunki „masowych ciekłych” – 46,9%, których przeładowano 3084,6 tys. t oraz „kontenerów dużych” – odpowiednio 26,1% i 1719,9 tys. t.

W okresie styczeń-maj 2023 r. obroty ładunkowe w portach morskich województwa wyniosły 44,3 mln t, co oznacza wzrost o 43,1% w stosunku do analogicznego okresu 2022 r. Wzrost wielkości przeładunków odnotowano w przeładunkach: „masowych suchych” (o 78,5%), „masowych ciekłych” (o 63,5%) oraz „kontenerów dużych” (o 9,5%), natomiast spadek wystąpił w przeładunkach „tocznych niesamobieżnych” (o 36,4%), „pozostałych ładunków drobnicowych” (o 34,3%) oraz „tocznych samobieżnych” (o 0,9%).

Wykres 15. Obroty ładunkowe w portach morskich



Wybrane dane o województwie pomorskim

WYSZCZEGÓLNIENIE		01	02	03	04	05	06	07	08	09	10	11	12
A – 2022 r.													
B – 2023 r.													
Przeciętne zatrudnienie w sektorze przedsiębiorstw ^a	A	359,0	359,8	360,4	361,9	362,0	362,6	363,8	363,0	362,6	363,2	364,1	364,3
(w tys. osób)	B	364,3	364,4	363,9	364,4	364,0							
poprzedni miesiąc = 100	A	100,9	100,2	100,2	100,4	100,0	100,2	100,3	99,8	99,9	100,2	100,2	100,1
	B	100,0	100,1	99,8	100,1	99,9							
analogiczny miesiąc poprzedniego roku = 100	A	102,0	102,1	102,3	102,3	102,0	101,8	102,2	102,4	102,4	102,5	102,3	102,4
	B	101,5	101,3	100,9	100,7	100,6							
Bezrobotni zarejestrowani (stan w końcu okresu)	A	49,2	48,8	47,0	45,4	43,8	41,6	40,8	40,9	41,2	41,3	41,7	42,4
w tys. osób	B	45,0	46,1	45,6	43,9	42,8							
Stopa bezrobocia ^b (stan w końcu okresu) w %	A	5,3	5,3	5,1	4,9	4,7	4,5	4,4	4,4	4,5	4,5	4,5	4,6
	B	4,9	5,0	4,9	4,7	4,6							
Oferty pracy (zgłoszone w ciągu miesiąca)	A	9253	8068	10542	7224	7673	7951	6912	7751	7877	7666	6087	5881
	B	6045	6429	7082*	7532	7198							
Liczba bezrobotnych na 1 ofertę pracy (stan w końcu okresu)	A	10	11	7	8	8	7	8	8	8	10	12	16
	B	14	13	12	10	9							
Przeciętne miesięczne wynagrodzenia brutto w sektorze przedsiębiorstw ^a w zł	A	6193,98	6434,13	7066,90	6971,48	6600,11	6685,25	6867,48	6768,24	6966,30	6903,25	7018,04	7324,01
poprzedni miesiąc = 100	B	7013,75	7112,66	7837,13	7490,55	7446,2							
	A	92,6	103,9	109,8	98,6	94,7	101,3	102,7	98,6	102,9	99,1	101,7	104,4
	B	95,8	101,4	110,2	95,6	99,4							
analogiczny miesiąc poprzedniego roku = 100	A	109,6	112,6	116,5	116,1	113,4	113,5	113,3	112,7	116,2	113,6	112,4	109,6
	B	113,2	110,5	110,9	107,4	112,8							
Wskaźnik cen:													
towarów i usług konsumpcyjnych ^c :													
analogiczny okres poprzedniego roku = 100	A	•	•	109,5	•	•	113,3	•	•	115,7	•	•	117,0
	B	•	•	117,0	•	•							

a W przedsiębiorstwach, w których liczba pracujących przekracza 9 osób. b Udział zarejestrowanych bezrobotnych w cywilnej ludności aktywnej zawodowo, szacowanej na koniec każdego miesiąca. c W kwartale.

Wybrane dane o województwie pomorskim (cd.)

WYSZCZEGÓLNIENIE A – 2022 r. B – 2023 r.		01	02	03	04	05	06	07	08	09	10	11	12
Wskaźnik cen (dok.):													
skupu ziarna zbóż:													
poprzedni miesiąc = 100	A	101,8	101,0	115,6	112,0	103,0	100,8	95,6	92,7	98,3	103,9	97,7	98,1
	B	90,6	99,6	92,7	91,0	92,3							
analogiczny miesiąc poprzedniego roku = 100	A	114,0	142,9	158,1	171,7	177,1	178,4	202,0	178,9	158,4	149,9	129,4	120,3
	B	107,1	105,6	84,6	68,8	61,6							
skupu żywca rzeźnego wołowego (bez cieląt):													
poprzedni miesiąc = 100	A	103,1	103,1	110,3	108,8	101,5	93,0	93,9	109,7	98,2	100,4	98,6	95,8
	B	99,3	101,3	103,2	97,3	97,9							
analogiczny miesiąc poprzedniego roku = 100	A	149,1	151,0	165,0	172,5	172,7	153,5	144,7	142,5	135,6	124,3	117,3	115,8
	B	111,5	109,5	102,4	91,6	88,3							
skupu żywca rzeźnego wieprzowego:													
poprzedni miesiąc = 100	A	99,6	96,2	144,2	109,2	96,6	102,8	103,1	106,1	105,4	92,5	99,3	105,8
	B	96,9	110,1	104,0	105,1	99,0							
analogiczny miesiąc poprzedniego roku = 100	A	115,5	101,7	119,0	130,4	123,4	126,3	139,7	145,5	170,0	168,3	169,1	167,7
	B	163,3	187,0	134,8	129,8	133,0							
Relacje cen skupu ^a żywca wieprzowego do cen targowiskowych żyta	A	4,3	•	•	•	•	•	•	•	•	4,3	•	4,8
	B	•	•	•	•	•							
Produkcja sprzedana przemysłu ^b (w cenach stałych):													
poprzedni miesiąc = 100	A	84,9	107,5	115,2	90,7	108,3	99,2	95,6	79,1	103,9	100,1	99,7	97,4
	B	92,5	101,3	120,8	89,2*	100,3							
analogiczny miesiąc poprzedniego roku = 100	A	111,2	115,4	112,3	107,0	112,6	107,4	105,7	82,1	80,9	77,9	79,8	78,3
	B	85,3	80,3	84,3	82,9*	76,7							
Produkcja budowlano-montażowa ^b (w cenach bieżących):													
poprzedni miesiąc = 100	A	69,2	86,2	143,7	99,7	121,1	98,1	92,4	98,7	93,9	103,3	110,1	130,0
	B	39,5	130,6	124,9	92,5	120,5							
analogiczny miesiąc poprzedniego roku = 100	A	258,3	226,2	242,7	220,1	243,8	194,6	128,6	159,4	118,8	118,6	101,9	128,7
	B	73,4	111,3	96,7	89,7	89,2							

a Ceny bieżące bez VAT. b W przedsiębiorstwach, w których liczba pracujących przekracza 9 osób.

Wybrane dane o województwie pomorskim (dok.)

WYSZCZEGÓLNIENIE A – 2022 r. B – 2023 r.		01	02	03	04	05	06	07	08	09	10	11	12
Mieszkania oddane do użytkowania (od początku roku)	A	933	2464	4156	5390	7231	8572	9662	11140	13215	15309	18219	20614
	B	1201*	2378*	4248*	5787*	7238							
analogiczny okres poprzedniego roku = 100	A	62,2	88,3	91,0	94,4	103,9	96,1	91,8	92,6	96,0	98,9	96,7	94,7
	B	128,7*	96,5*	102,2*	107,4*	100,1							
Sprzedaż detaliczna towarów ^a (w cenach bieżących):													
poprzedni miesiąc = 100	A	76,9	99,5	128,6	100,3	104,9	102,8	99,4	99,3	98,2	100,4	94,9	108,7
	B	79,3	97,6	115,0	104,1	98,8							
analogiczny miesiąc poprzedniego roku = 100	A	131,1	118,8	136,2	149,2	125,9	121,5	118,5	116,0	117,9	113,2	109,1	106,6
	B	110,0	107,9	96,5	100,2	94,3							
Obroty ładunkowe w portach morskich ^b w tys. t	A	5420	5759	6947	6212	6649	7430	6837	7388	7699	9680	8336	7880
	B	9220	8787	8924	8842*	8561							
poprzedni miesiąc = 100	A	90,9	106,3	120,6	89,4	107,0	111,8	92,0	108,1	104,2	125,7	86,1	94,5
	B	117,0	95,3	101,6	99,1*	96,8							
analogiczny miesiąc poprzedniego roku = 100	A	94,0	107,2	117,2	120,6	122,8	140,9	123,2	136,3	145,3	151,0	133,9	132,1
	B	170,1	152,6	128,5	142,3*	128,8							
Wskaźnik rentowności obrotu w przedsiębiorstwach ^c :													
brutto ^d (w %)	A	•	•	9,0	•	•	10,6	•	•	10,0	•	•	6,9
	B	•	•	6,2	•	•							
netto ^e (w %)	A	•	•	7,3	•	•	8,6	•	•	8,2	•	•	5,6
	B	•	•	4,6	•	•							
Nakłady inwestycyjne przedsiębiorstw ^c (w mln zł; ceny bieżące)	A	•	•	1545,0	•	•	3750,2	•	•	6134,1	•	•	9706,2
	B	•	•	2210,0	•	•							
analogiczny okres poprzedniego roku = 100 (ceny bieżące)	A	•	•	97,8	•	•	112,2	•	•	111,4	•	•	112,5
	B	•	•	143,0	•	•							
Podmioty gospodarki narodowej ^f w rejestrze REGON	A	331966	332899	333729	334759	336083	337570	339379	340658	341969	343158	344088	344569
	B	344915	346019	346961	348194	349642							
w tym spółki handlowe	A	34756	35076	35426	35567	35774	35988	36212	36388	36560	36739	36864	37005
	B	37198	37351	37431	37614	3563							
w tym z udziałem kapitału zagranicznego	A	3498	3517	3546	3551	3563	3586	3610	3629	3623	3620	3622	3618
	B	3616	3610	3606	3600	3599							

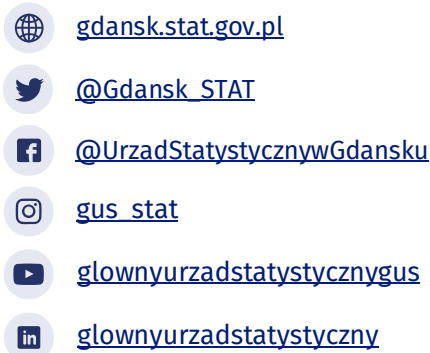
a W przedsiębiorstwach, w których liczba pracujących przekracza 9 osób. b Dane pochodzą z badania statystycznego transportu morskiego opartego na dyrektywie 2009/42/WE. c W których liczba pracujących przekracza 49 osób; dane są prezentowane narastająco. d Relacja wyniku finansowego brutto do przychodów z całokształtu działalności. e Relacja wyniku finansowego netto do przychodów z całokształtu działalności. f Bez osób prowadzących gospodarstwa indywidualne w rolnictwie; stan w końcu okresu.

Opracowanie merytoryczne:
Urząd Statystyczny w Gdańsku
Dyrektor Jerzy Auksztol
Tel.: 58 76 83 130

Rozpowszechnianie:
Pomorski Ośrodek Badań Regionalnych
Tel.: 58 76 83 175
e-mail: Z.Pietrzak@stat.gov.pl

Współpraca z Mediami:

Zbigniew Pietrzak
Pomorski Ośrodek Badań Regionalnych
Tel.: 58 76 83 175
e-mail: Z.Pietrzak@stat.gov.pl



Powiązane opracowania

[Biuletyn statystyczny województwa pomorskiego](#)

[Sytuacja społeczno-gospodarcza kraju w maju 2023 r.](#)

Temat dostępny w bazach danych

[Bank Danych Lokalnych \(BDL\)](#)

[Bank Danych Makroekonomicznych \(BDM\)](#)

Ważniejsze pojęcia dostępne w słowniku

[Pojęcia stosowane w statystyce publicznej](#)