



Informacja miesięczna o rynku pracy

województwo pomorskie
grudzień 2017

Podstawowe informacje

Województwo pomorskie	listopad 2017 r.	grudzień 2017 r.	zmiana	
			liczba	% / pkt. proc.
Bezrobotni zarejestrowani – liczba osób (stan w końcu miesiąca)	49 632	49 653	21	0,0%
Stopa bezrobocia (stan w końcu miesiąca)	5,5%	5,5%	X	0,0 pkt.proc.
Wolne miejsca pracy i miejsca aktywizacji zawodowej zgłoszone w miesiącu	8 634	6 111	-2 523	-29,2%
Oświadczenia o zamiarze powierzenia wykonywania pracy cudzoziemcom bez konieczności uzyskania zezwolenia na pracę (liczba osób)	10 933	12 526	1 593	14,6%
Przeciętne zatrudnienie w sektorze przedsiębiorstw (liczba osób)	320 623	320 926	303	0,1%
Przeciętne miesięczne wynagrodzenie brutto w sektorze przedsiębiorstw (w zł)	4 629,54	4 880,14	251	5,4%
Zwolnienia grupowe w miesiącu (liczba osób)	16	202	186	1162,5%

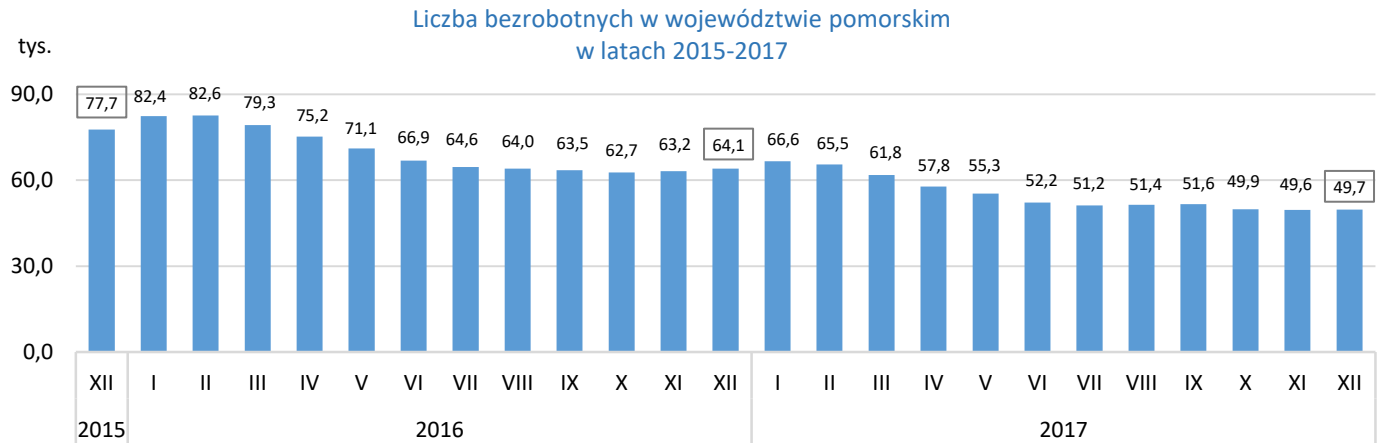
Źródło: Opracowanie własne na podstawie badań statystycznych rynku pracy MRPIPS-01 oraz danych GUS.

Porównanie do grudnia 2016 roku

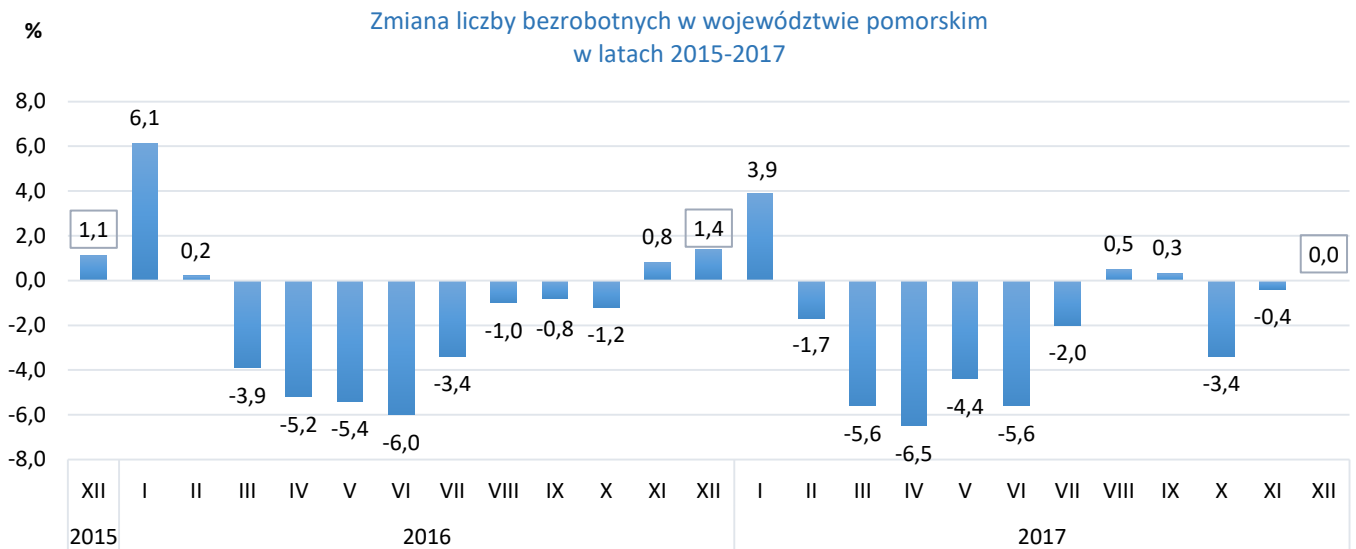
- ⇒ W grudniu 2017 r. **liczba bezrobotnych** zarejestrowanych w powiatowych urzędach pracy województwa pomorskiego wyniosła **49 653 osoby** i w stosunku do grudnia 2016 r. (64 132 osoby) była niższa o 14 479 osób, tj. o 22,6%.
- ⇒ **Stopa bezrobocia** w grudniu 2017 r. (**5,5%**) była o 1,6 pkt. proc. niższa niż w grudniu 2016 r. (7,1%).
- ⇒ W grudniu 2017r. zgłoszono do PUP **6 111 wolnych miejsc pracy i miejsc aktywizacji zawodowej** i w porównaniu do analogicznego okresu 2016 r. (6 451) liczba wolnych miejsc pracy była niższa o 340, tj. o 5,3%.
- ⇒ **Przeciętne zatrudnienie w sektorze przedsiębiorstw** w grudniu 2017 r. wyniosło 320 926 osób i było wyższe (o 5,4%) od notowanego w grudniu 2016 r. (304 572 osoby).
- ⇒ W grudniu 2017 r. **przeciętne miesięczne wynagrodzenie brutto w sektorze przedsiębiorstw** wyniosło 4 880,14 zł i było wyższe o 4,3% w porównaniu z analogicznym miesiącem 2016 r. (4 678,68 zł).
- ⇒ W grudniu 2017 r. zakłady pracy województwa pomorskiego dokonały **zwolnień grupowych** 202 pracowników; w grudniu poprzedniego roku zwolniono 109 osób.

Województwo

Liczba bezrobotnych i stopa bezrobocia

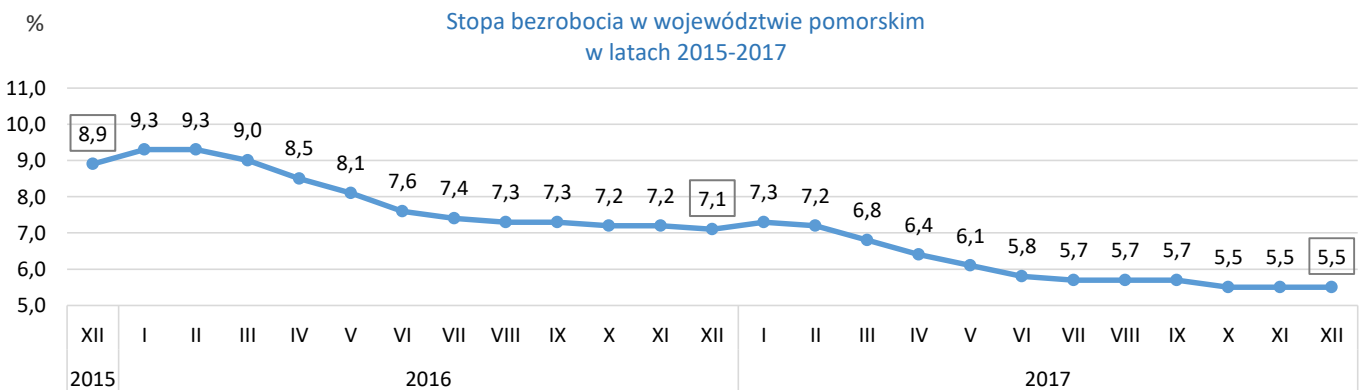


Źródło: Opracowanie własne na podstawie badań statystycznych rynku pracy MRPiPS-01.



Źródło: Opracowanie własne na podstawie badań statystycznych rynku pracy MRPiPS-01.

W grudniu 2017 r. liczba bezrobotnych zarejestrowanych w województwie pomorskim wyniosła **49 653 osoby** i w porównaniu do listopada 2017 r. zwiększyła się o 0,0% (o 21 osób).



Źródło: Opracowanie własne na podstawie informacji GUS.

W grudniu 2017 r. stopa bezrobocia w województwie pomorskim wyniosła 5,5% pozostając na poziomie z poprzedniego miesiąca.

Wolne miejsca pracy i miejsca aktywizacji zawodowej

W grudniu 2017 r. pracodawcy zgłosili do powiatowych urzędów pracy **6 111** wolnych miejsc pracy i miejsca aktywizacji zawodowej, czyli o 2 523 miejsca (o 29,2%) mniej niż w miesiącu poprzednim. Większość zgłoszonych w grudniu miejsc pracy stanowiły miejsca pracy niesubsydiowanej (5 222 miejsca; 85,5%), podczas gdy miejsc pracy subsydiowanej było znacznie mniej (889 miejsc; 14,5%). Spadek liczby zgłoszonych wolnych miejsc pracy i miejsc aktywizacji zawodowej w grudniu 2017 r. w stosunku do miesiąca poprzedniego wynikał ze spadku liczby miejsc pracy niesubsydiowanej o 2 072 miejsca, tj. o 28,4% oraz spadku miejsc pracy subsydiowanej o 451 miejsc, tj. o 33,7%.



*Wolne miejsca pracy i miejsca aktywizacji zawodowej zgłoszone do PUP są sumą miejsc pracy subsydiowanej i niesubsydiowanej. Ewentualne różnice między danymi w tekście i na wykresie wynikają z zaokrągleń.

Źródło: Opracowanie własne na podstawie badań statystycznych rynku pracy MRPPIS-01.

Napływ i odpływ bezrobotnych

W grudniu 2017 r. w powiatowych urzędach pracy województwa pomorskiego zarejestrowało się 8 370 osób bezrobotnych, tj. o 811 osób (o 8,8%) mniej niż miesiąc wcześniej. Na spadek rejestracji wpłynęło zmniejszenie liczby bezrobotnych rejestrujących się po raz pierwszy o 576 osób, tj. o 31,5%, oraz rejestrujących się po raz kolejny o 235 osób, tj. o 3,2%.

Z ewidencji bezrobotnych w grudniu 2017 r. wyłączono 8 349 osób, tj. o 1 056 (o 11,2%) mniej niż w miesiącu poprzednim. Najwięcej wyłączeń z ewidencji dokonano z powodu:

- podjęcia pracy – 4 700 osób (56,3% ogółu wyłączeń),
- niepotwierdzenia gotowości do pracy – 1 676 osób (20,1%),
- dobrowolnej rezygnacji ze statusu bezrobotnego – 417 osób (5,0%),
- rozpoczęcia szkolenia – 370 osoby (4,4%).

W grudniu 2017 r. w województwie pomorskim napływ bezrobotnych do ewidencji był wyższy od odpływu o 21 osób.

Wybrane kategorie bezrobotnych zarejestrowanych w powiatowych urzędach pracy

Porównanie stanu na 30 listopada 2017 r. i na 31 grudnia 2017 r.

Wyszczególnienie	Liczba osób bezrobotnych		Zmiana	
	listopad 2017	grudzień 2017	liczba	proc.
Osoby bezrobotne ogółem	49 632	49 653	21	0,0%
kobiety	30 985	30 909	-76	-0,2%
kobiety, które nie podjęły zatrudnienia po urodzeniu dziecka	9 882	9 964	82	0,8%
z prawem do zasiłku	8 986	9 020	34	0,4%
osoby w okresie do 12 miesięcy od dnia ukończenia nauki	1 998	1 853	-145	-7,3%
bez kwalifikacji zawodowych	15 650	15 713	63	0,4%
bez doświadczenia zawodowego	8 689	8 517	-172	-2,0%

Źródło: Opracowanie własne na podstawie badań statystycznych rynku pracy MRPIPS-01.

Bezrobotni będący w szczególnej sytuacji na rynku pracy zarejestrowani w powiatowych urzędach pracy województwa pomorskiego

Porównanie stanu na 30 listopada 2017 r. i na 31 grudnia 2017 r.

Wyszczególnienie	Liczba osób bezrobotnych		Zmiana	
	listopad 2017	grudzień 2017	liczba	proc.
Osoby bezrobotne będące w szczególnej sytuacji na rynku pracy ogółem¹	41 020	41 067	47	0,1%
do 30 roku życia	14 590	14 292	-298	-2,0%
długotrwale bezrobotne	22 291	22 643	352	1,6%
powyżej 50 roku życia	12 715	12 988	273	2,1%
korzystające ze świadczeń z pomocy społecznej	706	767	61	8,6%
posiadające co najmniej jedno dziecko do 6 roku życia	11 723	11 749	26	0,2%
posiadające co najmniej jedno dziecko niepełnosprawne do 18 roku życia	176	171	-5	-2,8%
niepełnosprawni	3 869	3 966	97	2,5%

Źródło: Opracowanie własne na podstawie badań statystycznych rynku pracy MRPIPS-01.

¹ Osobom będącym w szczególnej sytuacji na rynku pracy przysługuje pierwszeństwo w skierowaniu do udziału w programach specjalnych (art.49 ustawy z dnia 20 kwietnia 2004 r. o promocji zatrudnienia i instytucjach rynku pracy, Dz.U. z 2017 r., poz.1065 z późn.zm.)

Profile pomocy

Na koniec grudnia 2017 r. liczba bezrobotnych zarejestrowanych w powiatowych urzędach pracy województwa pomorskiego z ustalonym profilem pomocy² wynosiła **47 583 osoby**, z tego:

- profil I – 892 osoby (1,9%);
- profil II – 32 018 osób (67,3%);
- profil III – 14 673 osoby (30,8%).

Przy ustalaniu profilu pomocy dla bezrobotnego powiatowy urząd pracy dokonuje analizy sytuacji bezrobotnego i jego szans na rynku pracy, biorąc pod uwagę oddalenie bezrobotnego od rynku pracy i jego gotowość do wejścia lub powrotu na rynek pracy³.

Zatrudnianie cudzoziemców

W grudniu 2017 r. pracodawcy zarejestrowali w powiatowych urzędach pracy województwa pomorskiego 12 526 oświadczenia o zamiarze powierzenia wykonywania pracy obywatelom Republiki Armenii, Republiki Białorusi, Republiki Mołdawii, Federacji Rosyjskiej, Gruzji i Ukrainy bez konieczności uzyskania zezwolenia na pracę (w tym: 88,7% dotyczyło obywateli Ukrainy, 6,1% obywateli Białorusi, 2,7% obywateli Mołdowy). Cudzoziemcy według oświadczeń będą wykonywali pracę przede wszystkim w sekcji PKD: działalność w zakresie usług administrowania i działalność wspierająca (43,4%), przetwórstwo przemysłowe (23,9%) oraz budownictwo (19,2%). Większość cudzoziemców (85,4%) ma wykonywać pracę w oparciu o umowy cywilnoprawne (umowa zlecenie, umowa o dzieło); najczęściej w zawodach należących do wielkich grup zawodów: pracownicy przy pracach prostych (57,7% miejsc pracy) oraz robotnicy przemysłowi i rzemieślnicy (27,6% miejsc pracy). Oświadczenia najczęściej wystawiano na okres od 3 do 6 miesięcy (82,5%). W porównaniu do listopada 2017 r. liczba oświadczeń zwiększyła się o 1 593, tj. o 14,6%.

W grudniu 2016 r. pracodawcy zarejestrowali w powiatowych urzędach pracy województwa pomorskiego 6 938 oświadczeń o zamiarze powierzenia wykonywania pracy cudzoziemcom zza wschodniej granicy.



Źródło: Opracowanie własne na podstawie przeglądu sytuacji w zakresie zatrudniania cudzoziemców.

²Zgodnie z art. 33 ust. 2b-2c ustawy z dnia 20 kwietnia 2004 r. o promocji zatrudnienia i instytucjach rynku pracy (Dz.U. z 2017 r., poz. 1065 z późn.zm.) powiatowy urząd pracy, udzielając bezrobotnemu pomocy, niezwłocznie po rejestracji, ustala dla bezrobotnego profil pomocy, oznaczający właściwy ze względu na potrzeby bezrobotnego zakres form pomocy określonych w ustawie.

Ustanowione zostały trzy profile pomocy i formy pomocy stosowane w ramach tych profili: profil pomocy I – pośrednictwo pracy, a także w uzasadnionych przypadkach poradnictwo zawodowe lub formy pomocy, o których mowa w art. 40 ust. 1 i 3a, art. 45, art. 46 ust. 1 pkt 2, art. 60b, art. 61e pkt 2 oraz art.66k-66n; profil pomocy II – usługi i instrumenty rynku pracy, działania aktywizacyjne zlecone przez urząd pracy oraz inne formy pomocy z wyłączeniem Programu Aktywizacja i Integracja, o którym mowa w art. 62a; profil pomocy III – Program Aktywizacja i Integracja, o którym mowa w art. 62a, działania aktywizacyjne zlecone przez urząd pracy, programy specjalne, skierowanie do zatrudnienia wspieranego u pracodawcy lub podjęcia pracy w spółdzielni socjalnej zakładanej przez osoby prawne oraz w uzasadnionych przypadkach poradnictwo zawodowe.

³§2 ust. 1 rozporządzenia Ministra Pracy i Polityki Społecznej z dnia 14 maja 2014 r. w sprawie profilowania pomocy dla bezrobotnego - Dz.U. z 2014 r., poz. 631.

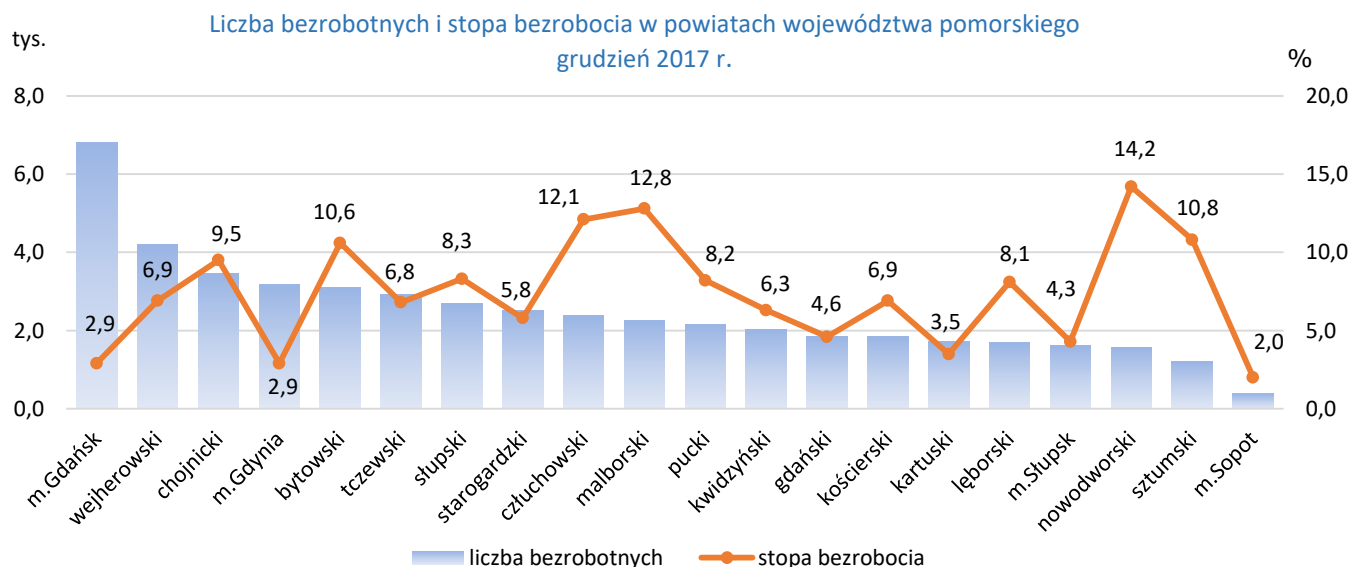
Zgłoszenia zwolnień i zwolnienia grupowe

W grudniu 2017 r. **zamiar zwolnień grupowych** do powiatowych urzędów pracy zgłosiły zakłady pracy z 6 powiatów województwa pomorskiego (gdański, starogardzki, tczewski, wejherowski, Gdańsk, Gdynia) w liczbie 292 pracowników (w miesiącu poprzednim zgłoszenia zamiaru zwolnień grupowych dotyczyły 10 pracowników; w grudniu 2016 roku – 32 osób).

Zakłady pracy z 8 powiatów województwa pomorskiego (gdański, kościerski, lęborski, tczewski, wejherowski, Gdańsk, Gdynia, Słupsk) **zwolniły grupowo** 202 pracowników (w poprzednim miesiącu zwolniono 16 pracowników; w grudniu 2016 roku – 109 osób).

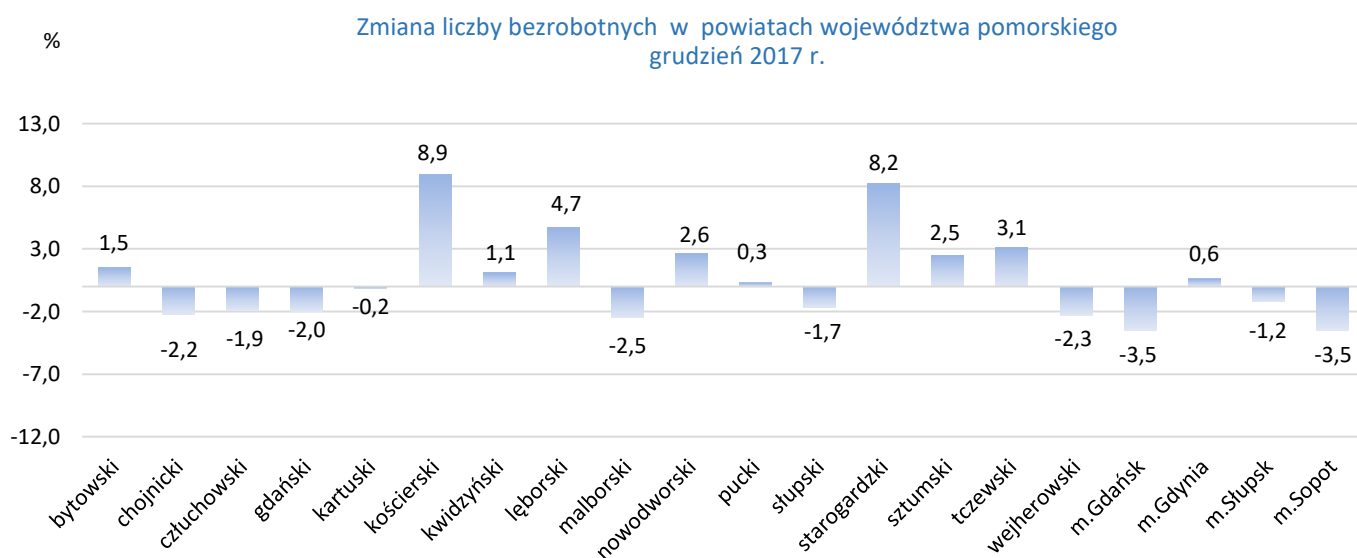
Powiaty

Liczba bezrobotnych i stopa bezrobocia



Źródło: Opracowanie własne na podstawie badań statystycznych rynku pracy MRPIPS-01 oraz danych GUS.

Wzrost liczby bezrobotnych w grudniu 2017 r. w porównaniu do miesiąca poprzedniego odnotowano w dziesięciu powiatach województwa pomorskiego. Największy wzrost liczby bezrobotnych wystąpił w powiecie kościerskim o 8,9% (o 151 osób), natomiast największy spadek odnotowano w Gdańsku i w Sopocie o 3,5% (odpowiednio o 247 osób i o 14 osób).



Źródło: Opracowanie własne na podstawie badań statystycznych rynku pracy MRPIPS-01.

Wolne miejsca pracy i miejsca aktywizacji zawodowej

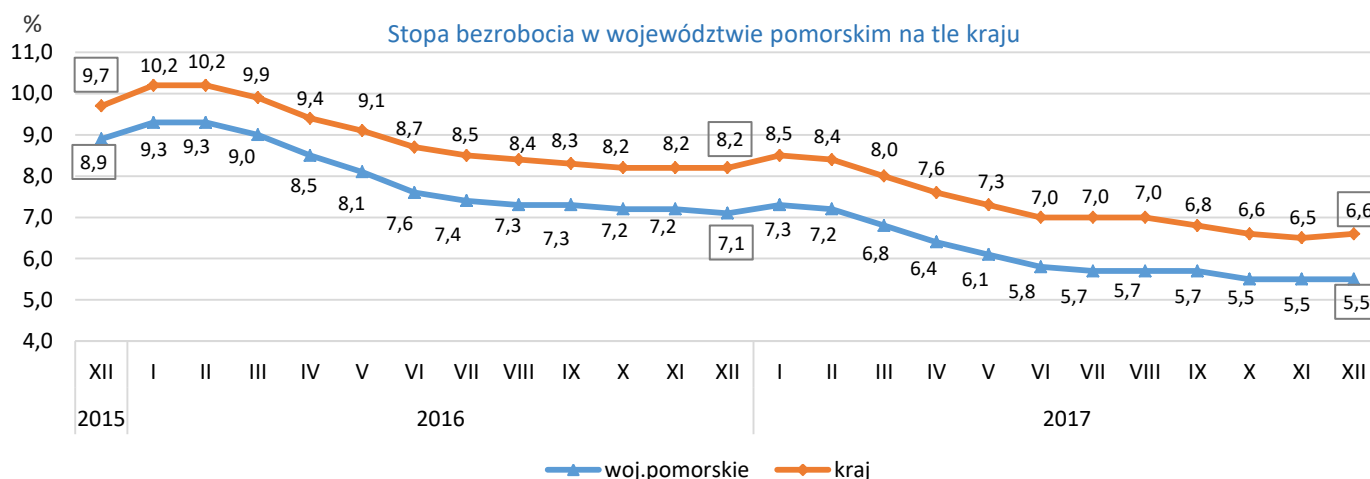
W grudniu 2017 r. w województwie pomorskim odnotowano spadek zgłoszonych przez pracodawców wolnych miejsc pracy i miejsc aktywizacji zawodowej o 29,2% (o 2 523 miejsca). Spadek dotyczył osiemnastu powiatów, największy odnotowano w powiecie gdańskim o 53,0% czyli o 168 miejsc (z 304 w listopadzie do 136 w grudniu). Wzrost wolnych miejsc pracy miał miejsce w dwóch powiatach, największy nastąpił w powiecie starogardzkim o 42,8% czyli o 179 miejsc (z 418 miejsc w listopadzie do 597 w grudniu) oraz niewielki w powiecie sztumskim – o 4,0% (o 6 miejsc).

Kraj

W grudniu 2017 r. **liczba bezrobotnych** zarejestrowanych w powiatowych urzędach pracy wyniosła **1 081,7 tys. osób** i w stosunku do listopada 2017 r. odnotowano wzrost o 14,0 tys. osób, tj. o 1,3%. Największym wzrostem bezrobotnych charakteryzowało się województwo opolskie (o 4,4%).

Stopa bezrobocia w grudniu w stosunku do listopada 2017 r. zwiększyła się o 0,1 pkt. proc. i wyniosła **6,6%**. Podobnie jak w miesiącu poprzednim niższą stopę bezrobocia niż województwo pomorskie (5,5%) miały w grudniu 2017 r. trzy województwa: wielkopolskie (3,7%), śląskie (5,2%) i małopolskie (5,4%).

W grudniu 2017 r. stopa bezrobocia w województwie pomorskim była o 1,1 pkt. proc. niższa od krajowej.

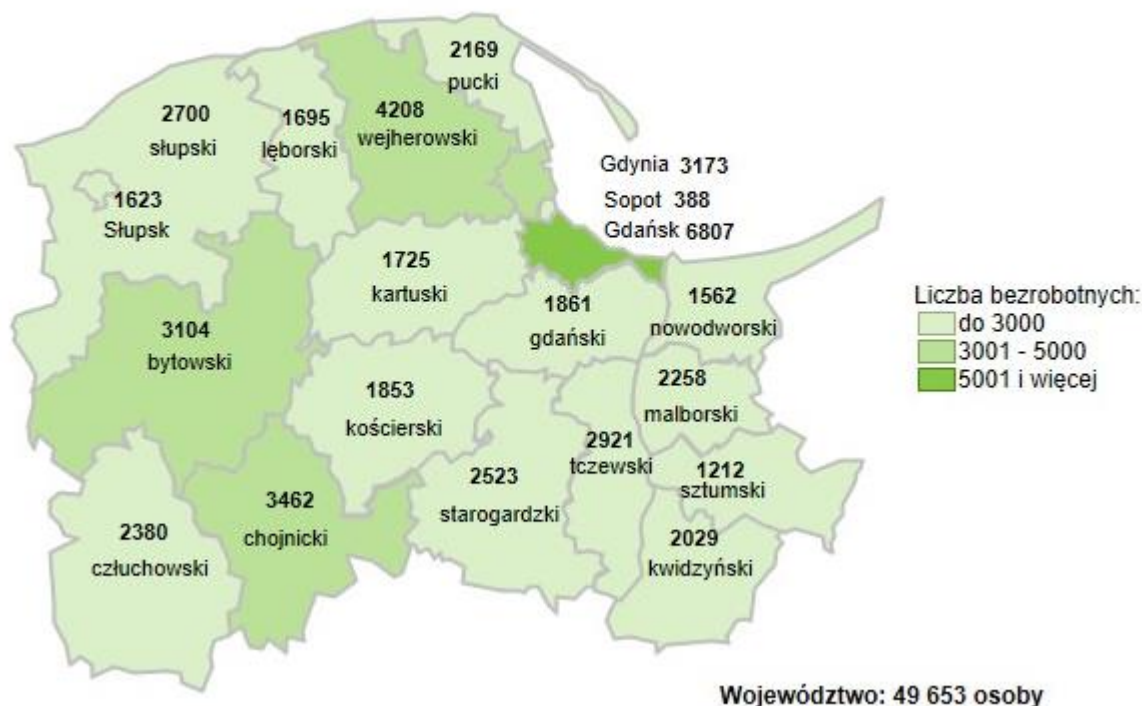


Źródło: Opracowanie własne na podstawie danych GUS.

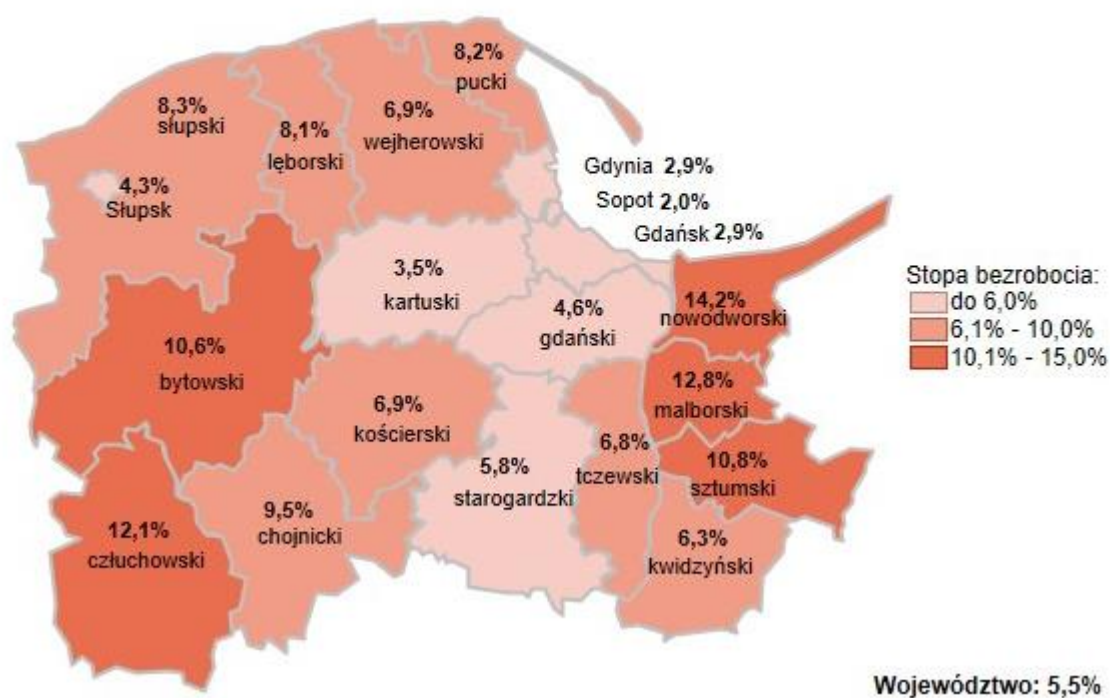
Szczegółowe dane statystyczne o rynku pracy województwa pomorskiego dostępne są na stronach www.wup.gdansk.pl oraz www.porp.pl

Joanna Witkowska
Dyrektor
Wojewódzkiego Urzędu Pracy
w Gdańsku

Liczba bezrobotnych w powiatach województwa pomorskiego wg stanu na 31.12.2017 r.



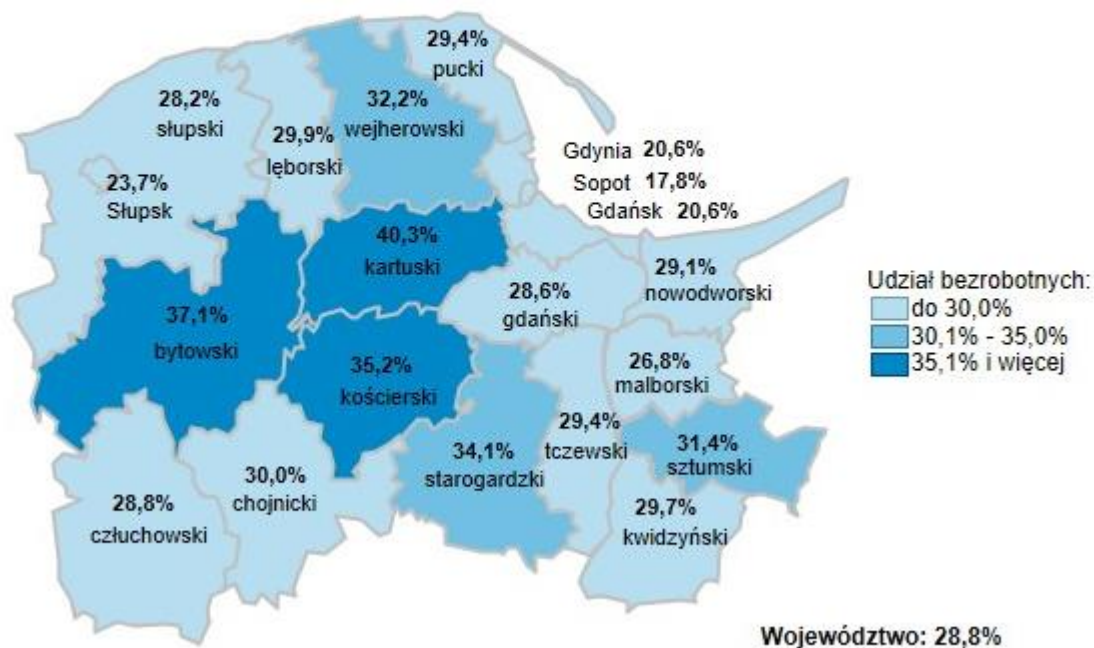
Stopa bezrobocia w powiatach województwa pomorskiego wg stanu na 31.12.2017 r.



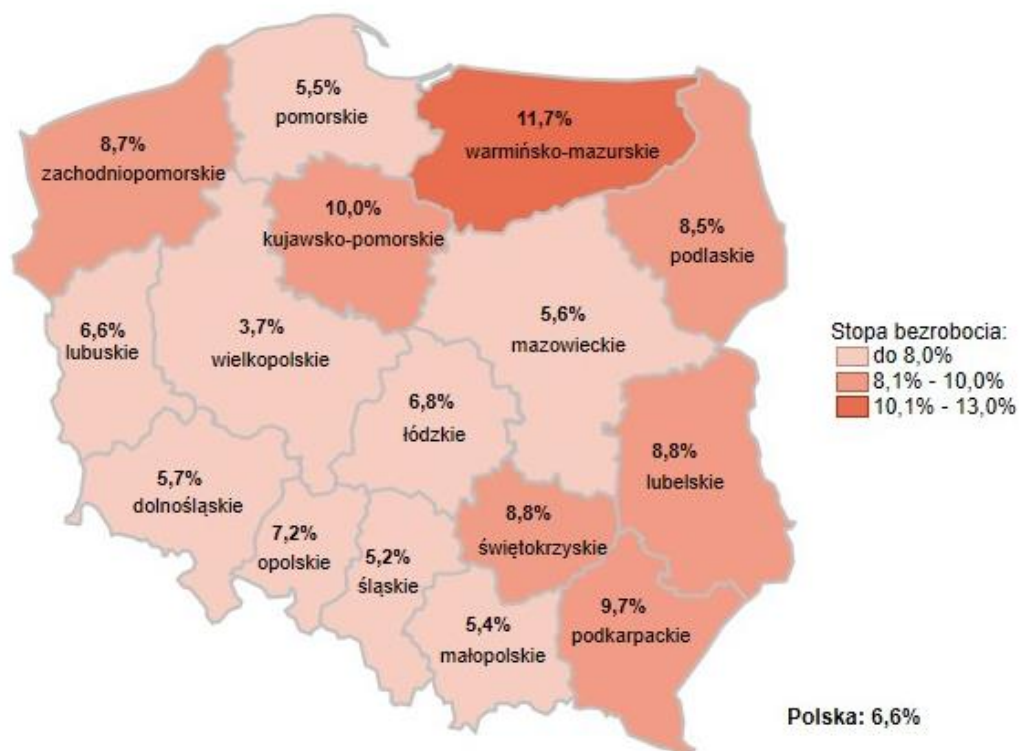
Źródło: Opracowanie własne na podstawie danych GUS.

Opracowała: Dorota Gabryelczyk – Wydział Pomorskiego Obserwatorium Rynku Pracy, Wojewódzki Urząd Pracy w Gdańsku.

Udział bezrobotnych do 30 roku życia w ogólnej liczbie bezrobotnych w powiatach województwa pomorskiego wg stanu na 31.12.2017 r.



Stopa bezrobocia w Polsce wg stanu na 31.12.2017 r.



Źródło: Opracowanie własne na podstawie danych GUS.

Opracowała: Dorota Gabryelczyk – Wydział Pomorskiego Obserwatorium Rynku Pracy, Wojewódzki Urząd Pracy w Gdańsku